



# **CARTA DEI SERVIZI RETE ORCHIDEA**

## **2018**

## PREMESSA

Dal varo della legge regionale n. 24/1994, attuativa della legge n. 381/1991, e della innovativa L.R. 23/2006, il mondo della cooperazione sociale si è distinto come soggetto qualificato per la crescita economica generale e per lo sviluppo delle politiche di welfare in particolare.

La cooperazione sociale si sta dimostrando capace di delineare nuove forme di sviluppo in un vero mercato sociale, nel quale si possono riscontrare chiari elementi di welfare society, ossia di stato sociale plurale e partecipato.

Forte delle caratteristiche che la contraddistinguono (gestione democratica e partecipata, piccola dimensione, radicamento nel territorio di appartenenza, specializzazione per ambito di intervento, valorizzazione delle risorse umane, porte aperte e integrazione societaria tra stakeholders, collaborazione e integrazione tra cooperative) **le Cooperative Sociali del Gruppo ORCHIDEA** forniscono oggi un modello efficace nella produzione di servizi alla persona, che comprendono servizi socio-assistenziali, sanitari, di riabilitazione e di inserimento lavorativo per persone svantaggiate.

Un modello che sa coniugare l'aspetto economico-finanziario con la domanda di coinvolgimento dei cittadini nella definizione dei propri bisogni e nella produzione dei servizi atti a soddisfare tali bisogni.

La cooperazione sociale è un efficace strumento di crescita economica e sociale della comunità anche laddove il quadro di riferimento è reso difficile dai mutamenti della realtà sociale, quali le complessità crescenti nei modelli di welfare, la diffusione di sentimenti di preoccupazione e insicurezza, la difficoltà degli Enti Pubblici a far fronte con proprie risorse alle richieste emergenti dalla società civile, l'individualizzazione e la frammentazione dei sistemi sociali, la necessità di ridefinire il patto sociale tra cittadini e istituzione.

Mediante la realizzazione di una reale sussidiarietà orizzontale e con la partecipazione attiva e responsabile dei cittadini alla definizione dei propri bisogni e alla produzione dei servizi sociali, le cooperative sociali, quali importanti realtà imprenditoriali multi stake-holders, si mettono a disposizione della società veneta e locale come modello sperimentato per valorizzare i fattori di sviluppo nei servizi alla persona, nelle politiche del Lavoro per l'inserimento di persone con svantaggio fisico, mentale ed economico e nella valorizzazione delle risorse umane.

La legge n. 328/2000 che ha introdotto il concetto di welfare integrato e la legge n. 155 del 24 marzo 2006 sull'impresa sociale, hanno inciso e incideranno profondamente sulla composizione, sulla gestione e sulle attività delle cooperative sociali.

## IDENTITÀ: nascita di ORCHIDEA, sua evoluzione e creazione di una RETE di Cooperative Sociali

Rete Orchidea è composta da due Cooperative Sociali di tipo A **Orchidea** e **Orchidea Infermieri** e da una Cooperativa Sociale di tipo B **Cantieri**, che operano nel territorio della provincia di Treviso. Fa parte della rete anche la Cooperativa Sociale Agricola di tipo B **Montelletto**, nata nel 2012.

La rete nasce dalla gemmazione di esperienze e iniziative maturate nella cooperativa madre, **ORCHIDEA** che nasce nel 1988 dall'incontro di precise esigenze del territorio di Valdobbiadene. Da una parte c'era la necessità di trovare uno sbocco occupazionale per le molte donne rimaste disoccupate a causa della chiusura di una grande fabbrica e dall'altra c'era l'urgenza di dare avvio ad una Casa di Riposo per gli anziani non autosufficienti del territorio.

Appena costituita, la Cooperativa ha avuto in gestione dal Comune di Valdobbiadene un padiglione all'interno dell'ospedale, comprendente tre reparti per non autosufficienti, ed ha assunto, tramite corsi di riqualificazione professionale, molte delle operaie che erano rimaste senza lavoro. Successivamente il Comune ha dato in gestione la Casa di Riposo agli Istituti San Gregorio che a loro volta hanno affidato a Orchidea, in Associazione Temporanea di Impresa con altre cooperative del territorio, la gestione di Villa Lauri e della RSA psichiatrica Fabris.

Orchidea ha avuto uno sviluppo significativo negli anni successivi, quando, a seguito della Legge Basaglia, sono stati chiusi diversi ospedali psichiatrici del trevigiano. Alcune cooperative del territorio hanno ritenuto di dover offrire a queste persone possibilità e occasioni per condurre una vita normale e per reinserirsi nella società, attraverso proposte e progetti costituiti per loro e con loro, che comprendessero anche soluzioni abitative. Orchidea, con altre cooperative sociali del trevigiano raggruppate in Consorzio, ha partecipato alla prima gara indetta dall'Ulss 9 per la gestione di Comunità Alloggio per utenti ex-OP (Ospedale Psichiatrico). Da questa prima esperienza si è via via sviluppato l'interesse e la volontà di Orchidea di ampliare il lavoro nel campo della Salute Mentale, che è diventato il settore principale della cooperativa. Oggi la Cooperativa gestisce servizi residenziali (comunità alloggio, gruppi appartamento protetti, RSA psichiatriche) e Centri Diurni in tre aree del trevigiano: Valdobbiadene, Mogliano, Montebelluna.

Lavorando con persone in stato di disagio, la Cooperativa si è posta ben presto il problema di cercare soluzioni lavorative e occupazionali per gli utenti delle strutture che gestiva. Orchidea ha così dato avvio prima al Centro Occupazionale Il Giglio e successivamente ha preso in gestione Cantieri, una Cooperativa Sociale di tipo B. Al Centro "Il Giglio", che è situato a Valdobbiadene all'interno della Casa di Riposo degli Istituti S. Gregorio, si svolge l'attività occupazionale di assemblaggio. Qui confluiscono molti utenti che vivono nelle diverse strutture residenziali del territorio. Una parte dei locali del Centro è gestita invece da Cantieri, che essendo Cooperativa di tipo B, promuove e gestisce inserimenti lavorativi in collaborazione con Sil, Acat Psichiatria e Servizi Sociali dei Comuni.

Un altro settore che Orchidea ha sviluppato negli anni è quello sanitario. Dalla gestione dei primi servizi storici di Valdobbiadene si è passati in pochi anni a gestire diversi servizi infermieristici in Case di Riposo e Centri Servizi del territorio trevigiano. Tale sviluppo è da ricercare nella elevata competenza ed esperienza dimostrata da Orchidea in questo campo, nella preparazione e professionalità degli infermieri impiegati, nelle modalità di lavoro adottate (cura centrata sulla persona; lavoro per progetti e integrazione con gli altri servizi degli enti particolare). Nel 2002 Orchidea ha iniziato un'importante collaborazione con l'Istituto per Servizi di Ricovero e Assistenza

agli Anziani di Treviso (ISRAA), sperimentando la gestione di una parte del servizio infermieristico presso l'Istituto Menegazzi. Successivamente sono stati affidati a Orchidea anche i servizi infermieristici delle altre strutture: Residenza Rosa Zalivani, Casa Albergo Salce e infine Residenza Anziani città di Treviso.

Nel 2008, data l'estensione dei servizi infermieristici gestiti e data l'alta professionalità, competenza e specificità del settore, è stato operato uno spin-off dalla cooperativa madre ed è stato dato avvio ad un'altra Cooperativa, sempre di tipo A: Orchidea Infermieri. La cooperativa è nata con lo scopo di offrire al territorio servizi infermieristici e sanitari di alta qualità, finalizzati al miglioramento della vita della persona anziana istituzionalizzata e non. Orchidea Infermieri gestisce attualmente i servizi infermieristici presso le quattro sedi dell'ISRAA: le case di Riposo dell'Associazione Cà dei Fiori a Casale sul Sile e Quarto d'Altino, la Casa di Riposo G. e P. Marani di Villorba.

Nel 2012 Orchidea, attraverso la co-progettazione con l'Ulss 8, ha realizzato presso l'Area denominata "Ca Bolani" a Montebelluna, il nuovo Centro Diurno "Il Mosaico" e due nuovi Gruppi Appartamento Protetti per persone con problematiche legate alla salute mentale. Inoltre Orchidea, per gestire l'intera Area Bolani, si è fatta carico di costituire una nuova Cooperativa Sociale Agricola di tipo B denominata "Montelletto". La Cooperativa Orchidea e la nuova nata Cooperativa Sociale Agricola Montelletto hanno gestito la ristrutturazione dell'immobile messo a disposizione dal Comune di Montebelluna, il trasferimento del Centro Diurno "Il Mosaico", il trasferimento del GAP di Fuoric'Entro presso l'Area Bolani e l'avvio di una serie di attività agricole finalizzate alla creazione di opportunità lavorative per soggetti seguiti dal Dipartimento di Salute Mentale dell'Ulss 8. All'interno di questo progetto, attraverso la Cooperativa Sociale Agricola il Montelletto, è stato realizzato un frutteto che prevede un ettaro di terreno adibito alla coltivazione di piccoli frutti. Inoltre nel 2015, per la trasformazione e vendita dei frutti raccolti, sono stati realizzati, presso l'Area Bolani, un nuovo "Laboratorio per la trasformazione di Piccoli Prodotti Locali e prodotti da coltivazioni di alberi da frutto" e un nuovo negozio.

La Cooperativa Cantieri nel 2015 ha realizzato un nuovo laboratorio a Montebelluna adibito all'assemblaggio di trofei Sportivi.

Nel 2016, nell'area di Treviso presso Mogliano Veneto, la Cooperativa Orchidea ha avuto in gestione tramite la collaborazione con il Consorzio Restituire e altre cooperative: l'RSA per disabili "Noi con Voi" e nel 2017 la Comunità Alloggio "Ca delle Rose".

Nel 2016, inoltre, è stato avviato a Montebelluna il nuovo servizio di Medicina di Gruppo Integrata "Nova Medica" e un'altra Medicina di Gruppo Integrata presso Caerano San Marco che prevedono l'impiego di 8 Assistenti di studio e 2 Infermieri a Montebelluna e 2 Assistenti di studio a Caerano S.Marco.

La Cooperativa Orchidea Infermieri ha ampliato il servizio infermieristico presso la sede di Casale sul Sile, mentre è terminato il rapporto presso la sede di Quarto d'Altino struttura attualmente chiusa per ristrutturazione.

Infine dal 2017 la Cooperativa Orchidea gestisce anche due centri per i richiedenti asilo a Roncade e ad Onè di Fonte.

## ELEMENTI IDENTIFICATIVI DELLE COOPERATIVE DI RETE ORCHIDEA

### ORCHIDEA

<b>Ragione sociale</b>	ORCHIDEA SOCIETÀ COOPERATIVA SOCIALE ONLUS	
<b>Sede</b>	Via XVIII GIUGNO 41 - MONTEBELLUNA	
<b>Telefono</b>	0423/975686	
<b>Fax</b>	0423/971730	
<b>E-mail</b>	info@cooperativaorchidea.net	
<b>Sito internet</b>	www.cooperativaorchidea.net	
<b>Data di costituzione</b>	04/03/1988	
<b>Presidente e legale rappresentante</b>	Licini Oscar	
<b>Forma Giuridica</b>	Società Cooperativa Sociale ONLUS	
<b>Tipo Cooperativa</b>	Cooperativa di tipo "A"	
<b>Principale Attività esercitata</b>	Servizi socio-sanitari, educativi, assistenziali.	
<b>Numero soci</b>	126	
<b>Albo Nazionale Società Cooperative</b>	N. A148672 Sezione: cooperative a mutualità prevalente di diritto. Categoria: Cooperative Sociali.	
<b>Albo Regionale delle cooperative sociali L.R. 23/2006</b>	Sezione A – TV/0002	
<b>Cooperative collegate</b>	Orchidea Infermieri Società Cooperativa Sociale di tipo "A" per la gestione di servizi infermieristici; Cantieri Società Cooperativa Sociale di tipo "B" per l'inserimento lavorativo di persone in situazione di disagio.	
<b>Fatturato ultimi 3 esercizi</b>	Anno 2013	Euro 3.053.471
	Anno 2014	Euro 2.796.215
	Anno 2015	Euro 3.015.149

### CANTIERI

<b>Ragione sociale</b>	CANTIERI SOCIETÀ COOPERATIVA SOCIALE	
<b>Sede</b>	Via XVIII GIUGNO 41 - MONTEBELLUNA	
<b>Telefono</b>	0423/975686	
<b>Fax</b>	0423/971730	
<b>E-mail</b>	info@cooperativaorchidea.net	
<b>Sito Internet</b>	www.cooperativaorchidea.net	
<b>Data di costituzione</b>	21/07/2000	
<b>Tipo di cooperativa</b>	Cooperativa di tipo "B" per l'inserimento lavorativo di persone in situazione di disagio.	
<b>Presidente e legale rappresentante</b>	Berra Enzo	
<b>Forma Giuridica</b>	Società cooperativa sociale ONLUS.	

<b>Numero soci</b>	19	
<b>Principale aree di servizio</b>	Assemblaggi e altre lavorazioni conto terzi, in particolare nel settore delle minuterie metalliche. Attività agricole presso la propria azienda di Montebelluna, trasformazione piccoli frutti in marmellate, produzione miele.	
<b>Albo Nazionale società Cooperative</b>	N. TV A149524 Sezione: cooperative a mutualità prevalente di diritto. Categoria: Cooperative Sociali.	
<b>REA</b>	TV-281004	
<b>Albo Regionale delle Coop. Soc. L.R. 23/2006</b>	B TV 0076	
Fatturato ultimi 3 esercizi	Anno 2013	Euro 165.396
	Anno 2014	Euro 159.163
	Anno 2015	Euro 194.308

## ORCHIDEA INFERMIERI

<b>Ragione sociale</b>	ORCHIDEA INFERMIERI SOCIETÀ COOPERATIVA SOCIALE	
<b>Sede</b>	SEDE LEGALE: Via santa Bona Vecchia 43 – 31100 TREVISO SEDE AMMINISTRATIVA: Via XVIII GIUGNO 41 - MONTEBELLUNA	
<b>Telefono</b>	0423/975686	
<b>Fax</b>	0423/971730	
<b>E-mail</b>	info@cooperativaorchidea.net	
<b>Sito internet</b>	www.cooperativaorchidea.net	
<b>Codice fiscale</b>	02266160263	
<b>Data di costituzione</b>	27/11/2008	
<b>Forma amministrativa adottata</b>	Amministratore Unico (Lisi Maria Adele) fino all'8 novembre 2012, data in cui l'Assemblea dei Soci ha eletto il primo CdA. Il CdA ha eletto Presidente Lisi Maria Adele.	
<b>Forma Giuridica</b>	Società cooperativa sociale ONLUS.	
<b>Tipo Cooperativa</b>	Cooperativa di tipo "A".	
<b>Principale Attività esercitata</b>	Servizi assistenza infermieristica.	
<b>Numero soci</b>	67	
<b>Albo Nazionale società Cooperative</b>	N. A195283 - Sezione: cooperative a mutualità prevalente di diritto. Categoria: Cooperative Sociali. Categoria attività esercitata: Cooperativa di produzione lavoro.	
<b>REA</b>	336296	
<b>Albo Regionale delle coop. sociali L.R. 23/2006</b>	Sezione A n° PR TV0144	
Fatturato ultimi 3 esercizi	Anno 2013	Euro 2.941.865
	Anno 2014	Euro 2.832.044
	Anno 2015	Euro 2.900.664

## MONTELLETTO

<b>Ragione sociale</b>	MONTELLETTO COOPERATIVA SOCIALE AGRICOLA	
<b>Sede</b>	Sede legale: MONTEBELLUNA, Via XVIII GIUGNO 41	
<b>Telefono</b>	0423/975686	
<b>Fax</b>	0423/971730	
<b>E-mail</b>	info@cooperativaorchidea.net	
<b>Sito Internet</b>	www.cooperativaorchidea.net	
<b>Data di costituzione</b>	22/11/2011	
<b>Tipo di cooperativa</b>	Cooperativa di tipo "B" per l'inserimento lavorativo di persone in situazione di disagio.	
<b>Presidente e legale rappresentante</b>	Licini Oscar	
<b>Forma Giuridica</b>	Società cooperativa sociale ONLUS	
<b>Numero soci</b>	4	
<b>Principale aree di servizio</b>	Coltivazione di piccoli frutti e alberi da frutta.	
<b>Albo Nazionale società Cooperative</b>	N. TV A216570	
<b>REA</b>	TV-354041	
<b>Albo Regionale delle Coop. Soc. L.R. 23/2006</b>	/	
<b>Fatturato ultimi 3 esercizi</b>	Anno 2013	Euro 0
	Anno 2014	Euro 15.658
	Anno 2015	Euro 51.227

## FATTURATO AGGREGATO DELLA RETE ORCHIDEA

<b>Fatturato aggregato ultimo esercizio</b>	Anno 2015	Euro 6.161.348
---	-----------	----------------

## LA MISSION della Rete Orchidea

“RETE ORCHIDEA” è stata costituita con lo scopo di perseguire lo scambio mutualistico tra le cooperative che la compongono, ottimizzando le risorse delle diverse realtà e migliorando l'efficienza gestionale delle organizzazioni e l'efficacia degli interventi socio-sanitari e riabilitativi. Attraverso l'integrazione, la collaborazione e il coordinamento dell'azione delle diverse cooperative Rete Orchidea accresce le potenzialità operative della singola realtà, favorendo il raggiungimento dei rispettivi scopi sociali.

Rete Orchidea intende diffondere e sviluppare una cultura dei valori e dei metodi propri del movimento cooperativo e promuovere attività di ricerca, sviluppo, formazione e informazione attorno ai valori, metodi e problematiche proprie del movimento cooperativo.

Ha come punti di riferimento:

- ✓ La territorialità come segno di appartenenza ad una storia, ad una cultura e ad una tradizione;
- ✓ La solidarietà come condivisione di una domanda (bisogno) ma anche della responsabilità di una risposta (responsabilità sociale d'impresa);
- ✓ L'autogestione come partecipazione reale e attiva dei soci ad un progetto;
- ✓ La partnership, la rete e la sussidiarietà come metodo di lavoro e come risorse nuove di una comunità che ha bisogno di tutti e che cammina insieme alla sua gente.

I Valori e i Principi che costituiscono il nostro riferimento sono: la solidarietà, la mutualità, la partecipazione, la centralità e il benessere della persona, la democrazia, l'onestà, l'etica, la trasparenza, il radicamento nel territorio, il lavoro di rete, l'innovazione, il riconoscimento e la tutela dei diritti. Operando secondo questi principi le cooperative della Rete intendono perseguire l'interesse generale della comunità in riguardo alla promozione umana e all'integrazione sociale dei cittadini, lavorando, ognuna nella propria specificità, con unitarietà di obiettivi per:

- ✓ Migliorare la qualità della vita della persona anziana e della persona debole e disagiata;
- ✓ Promuovere l'integrazione delle persone che vivono in situazione di disagio nella comunità di appartenenza;
- ✓ Favorire l'inserimento lavorativo di persone deboli e svantaggiate del territorio, per affrontare e prevenire nuove emarginazioni sociali, culturali ed economiche (lotta alle nuove povertà);
- ✓ Garantire un alto profilo qualitativo dei servizi erogati, innovando l'offerta in rapporto ai bisogni emergenti della comunità.

Particolare attenzione viene posta al rapporto tra cooperativa e socio: per migliorare le sue condizioni economiche e garantire continuità occupazionale, per favorire la sua valorizzazione chiamandolo a condividere progetti e valori; per promuovere il senso di appartenenza all'organizzazione diffondendo strumenti ed occasioni di partecipazione attiva.



## LA VISION della Rete Orchidea

Rete Orchidea si impegna :

- ✓ A perseguire uno sviluppo ragionato, all'interno di un mercato in continua evoluzione e trasformazione, esponendosi in maniera misurata e consapevole ai rischi d'impresa attraverso la proposta di progetti e servizi che promuovano il benessere della persona e della comunità locale. Si impegna ad operare oltre la logica degli appalti proponendo e cercando di ottenere servizi in gestione diretta dall'Ente Pubblico, per poter avere maggior autonomia nelle scelte organizzative, nello sviluppo e nell'organizzazione del lavoro;
- ✓ A perseguire un miglioramento dei processi organizzativi, in maniera continua e costante, attraverso l'adozione e l'implementazione di specifici modelli di qualità sociale;
- ✓ Ad aumentare la coesione interna, a livello di rete e a livello di singola cooperativa, attraverso l'organizzazione di momenti formativi-informativi ai soci sulla realtà della cooperazione sociale e momenti di condivisione e confronto tra base sociale e gruppo dirigenziale;
- ✓ A promuovere lo sviluppo professionale dei propri soci sulla base delle esigenze emergenti e intende promuovere percorsi formativi anche in partnership con altre realtà, sviluppando politiche formative consortili;
- ✓ A perseguire il miglioramento della qualità dei servizi, anche attraverso l'ottenimento degli istituti di Autorizzazione all'Esercizio e Accreditamento Istituzionale dove richiesto;
- ✓ A consolidare e sviluppare le politiche consortili, finalizzate al rafforzamento della sua presenza nel territorio;
- ✓ A costituire tavoli di confronto e di connessione con la pubblica Amministrazione, con il Privato Sociale e con il sistema Profit in progetti di responsabilità sociale che pongano al centro dell'azione la comunità locale.

## IL RADICAMENTO NEL TERRITORIO di Rete Orchidea

La nostra storia è un racconto con al centro il desiderio di legami sociali, di partecipazione. È il racconto dell'auto-organizzazione sociale che trova spazio nel territorio e che ha la forza di creare coesione sociale, mutare i luoghi in cui vive, che ha la forza di modificare e di contribuire a modificare il grado di bene-essere della comunità. È percepire il territorio come giacimento di opportunità, come detentore di risorse e come promotore dello sviluppo locale.

Orchidea inizialmente e poi tutte le altre cooperative della rete, si sono sempre messe in gioco su questo, provando sempre a stringere un patto forte con chi come lei opera e si muove per il benessere della comunità creando opportunità di sviluppo del territorio.

Questo è il cuore di Orchidea, una continua ricerca di azioni che favoriscono la costruzione di una nuova comunità valorizzando le realtà e le esperienze molecolari in una situazione sempre più frammentata, connettendole fra loro; la scelta di provare sempre a marcare il territorio. Da quando siamo nati abbiamo cercato di perseguire i fini istituzionali della cooperativa attraverso la pratica dei principi costitutivi che vanno ben oltre la fornitura di servizi socio assistenziali di qualità.

Sono più di 20 anni che ci adoperiamo per lasciare una traccia del nostro passaggio nel territorio: cerchiamo di essere sempre soggetto attivo e propositivo, di rappresentare un centro di produzione e di distribuzione di valori, un punto di riferimento, un centro di raccolta dei desideri del territorio, una realtà responsabile poiché siamo tesi a dare senso alle cose che facciamo.

Una responsabilità condivisa con chi nel territorio c'è e si muove con una identità aperta, basata su dei principi: l'aver radici in un territorio, operare in una logica di partnership, il dare senso alle azioni, la responsabilità di un compito, il reinvestire tutto in questo territorio.

Nella pratica non è così facile muoversi con questa logica. I soggetti del territorio non sempre si muovono con questa responsabilità e consapevolezza e sappiamo che il bilancio fra energie spese, contatti avviati e progetti che si realizzano è spesso deficitario, ma il valore aggiunto dato dal lavoro di comunità vale tutti gli sforzi. Infatti l'obiettivo è e rimane sempre di contribuire a creare un sistema aperto fondato su una identità solidale che è fondamentale per una società del Welfare, che deve trovare in sé i riferimenti per raggiungerlo.

Ora si capisce perché noi vogliamo essere rete con le realtà del territorio, perché vogliamo promuovere un sistema di partnership che guarda al Welfare della comunità, perché da noi gemmano nuove esperienze, perché vogliamo andare oltre, perché chiediamo responsabilità alle istituzioni, perché non ci poniamo il problema dei margini profit, perché abbiamo per vocazione la voglia di sviluppare, di dare voce alle risorse marginali di questo territorio, perché in esso investiamo tutto ciò che abbiamo.

Per noi il territorio è un destino, è una dimensione identitaria dove noi realizziamo la nostra mission; a volte questa si realizza con micro iniziative dove si riesce a coinvolgere pochi soggetti istituzionali e qualche decina di persone, altre volte si concretizza in eventi più significativi dove si coinvolgono molti soggetti e centinaia di cittadini, ma il valore assoluto non è dato dalla portata dell'evento, ma dal significato intrinseco che l'evento contiene.

C'è bisogno di recuperare il valore del bene comune, della persona intesa come mondo di relazioni in una società fortemente individualizzata. Viviamo un'epoca dove le comunità ideali non ci sono più: la famiglia, il patronato, il quartiere, il movimento cattolico e operaio, ecc. Sta a noi la responsabilità di ricostruire un tessuto comunitario, un nuovo modello comunitario.

Il vero Welfare Community ha bisogno di relazioni, di connessioni, di una società di mezzo tra istituzioni, strutture e bisogni che crei una nuova rete positiva di rappresentanza e di risposte. Dobbiamo mettere in connessione tutte le istituzioni, pubbliche e private, dobbiamo attivare la rete

sociale attraverso il recupero e l'attivazione delle reti formali (associazioni volontariato, parrocchia, scout, ecc.) e informali (vicini di casa, commercianti del quartiere, ecc.). Abbiamo la responsabilità di provare a realizzare una dimensione intermedia (società di mezzo) che permette il dialogo tra i soggetti del territorio. Certo la partecipazione ha un prezzo in termini di confronto e di tempo molto alto, ma la certezza è che un progetto condiviso regge sicuramente le difficoltà che possono interpersi alla sua realizzazione.

In questa logica le attività definite complementari delle cooperative, non previste dalle convenzioni ma che sono realizzate per dare qualità, risposte aggiuntive ai bisogni e al progetto di integrazione nella comunità (feste, mercatini, laboratori creativi, collaborazioni con scuole, organizzazione mostre e dibattiti, ecc.), sono tutt'altro che aggiuntive, ma costitutive del DNA identitario delle Cooperative della Rete Orchidea.

La mission diventa dunque non solo svolgere un servizio di qualità, ma anche:

- ✓ realizzare compiutamente il nostro modello di cooperativa territoriale quale portatore di benessere;
- ✓ fare sistema e consolidare la rete consortile nel territorio sviluppando la presenza e i legami tramite azioni di partenariato e un tavolo di concertazione permanente tra i portatori di interesse e le rappresentanze reali della comunità;
- ✓ sviluppare strumenti di comunicazione e di informazione interna ed esterna per diffondere nella consapevolezza del valore della comunità come luogo di opportunità;
- ✓ individuare ed attuare forme di dialogo e conoscenza con altri soggetti del territorio, consapevoli che la cooperazione ha bisogno di mutualità con altri protagonisti economici e sociali.

È una responsabilità sociale che per noi significa non solo soddisfare pienamente gli obblighi giuridici, ma anche andare "oltre" investendo "di più" nel capitale umano, nell'ambiente e nei rapporti con le altre parti interessate.

Questa strada richiede impegno costante, formazione, aggiornamento, richiede di andare a vedere gli altri, a confrontarsi, a parlarsi. Ma questo serve per distinguerci, per dare corpo ad un profondo sentimento di solidarietà che si fa cultura, capace di permeare la nostra vita e che permette di costruire una nuova comunità artificiale mettendo insieme quei frammenti di agire sociale che sono collegati a una trama, a una rete di welfare comunitario, plurale e inclusivo con la consapevolezza di chi si sente un attore di un cambiamento possibile e sostenibile che parte dai luoghi della vita coinvolgendo diversi partner fino a ieri impensabili.

Un modello di impresa di comunità variabile e flessibile ma con una chiara identità, che si plasma e prende forma nel territorio dove vivono le persone dimostrando un profondo affetto al proprio lavoro, alla propria esperienza, alla propria cooperativa. Compito non semplice perché ci impone di portare a valore elementi immateriali come i valori di cittadinanza, di dignità, del lavoro e della mission.

Naturalmente quanto detto non deve far dimenticare che una politica di comunità efficace non può evidentemente scaturire dall'abbandono delle responsabilità statutarie sul welfare e dalla svalorizzazione dei servizi di cura Istituzionali. È ormai chiaro che la concezione più efficace di welfare community sembra essere quella data dall'intreccio fra politiche pubbliche (centrali e locali) e creatività autonoma di formazioni sociali operanti dal basso. Una sorta di sinergia tra formale e informale dove la logica del lavoro di e in rete diventa l'unica formula organizzativa coerente.

Diventa necessario, quindi operare attraverso strategie di apertura e di relazione che diventino progressivamente permeabili ai flussi comunicativi provenienti dal territorio; territorio come spazio di vita che è luogo privilegiato di creazione e mantenimento delle reti di scambio, d'incontro, di

socialità.

Le realtà territoriali in genere, in quanto corrispondenti ciascuna a un micro collettivo, sono concepibili come reti, a motivo dei rapporti che all'interno vi si sviluppano, sostenuti da obiettivi comuni; reti assai diversificate e disseminate in modo vario, che costituiscono dei poli di aggregazione potenziali e dei terminali di relazione nell'area.

Esse sono costituite dall'insieme degli interventi di connessione di risorse e dalle strategie tese a produrre concatenazione di relazioni significative, dai processi di crescita che si attivano all'interno delle stesse risorse, finalizzati, nel loro complesso, al miglioramento del livello di benessere delle persone e delle collettività.

## I RAPPORTI CON I SISTEMI E LE RETI DEL TERZO SETTORE

Le Cooperative di Rete Orchidea ritengono fondamentale lavorare in partnership con altre realtà territoriali e far parte di Sistemi e Reti del Terzo Settore. Negli anni hanno infatti rafforzato ed esteso la partecipazione, a diversi livelli e a diversi organismi, certi che solo mettendosi in rete sia possibile perseguire il benessere generale della comunità. Oggi le diverse Cooperative fanno parte di:

**Confcooperative** (Confederazione Cooperative Italiane): organizzazione di rappresentanza, assistenza e tutela del movimento cooperativo e delle Imprese Sociali. Promuove la diffusione di principi e valori cooperativi e lo sviluppo della cooperazione in Italia. Si articola in 9 Federazioni, che rappresentano il punto di riferimento per tutte le problematiche specifiche di ciascun settore della cooperazione.

**Federsolidarietà**: è la Federazione di Confcooperative che si occupa della rappresentanza politico-sindacale delle cooperative sociali. Rappresenta le proprie associate sul piano istituzionale e le assiste sul piano sindacale, giuridico e legislativo, tecnico ed economico. Cura, inoltre, la promozione e il potenziamento degli enti aderenti anche attraverso un articolato e diffuso sistema consortile.

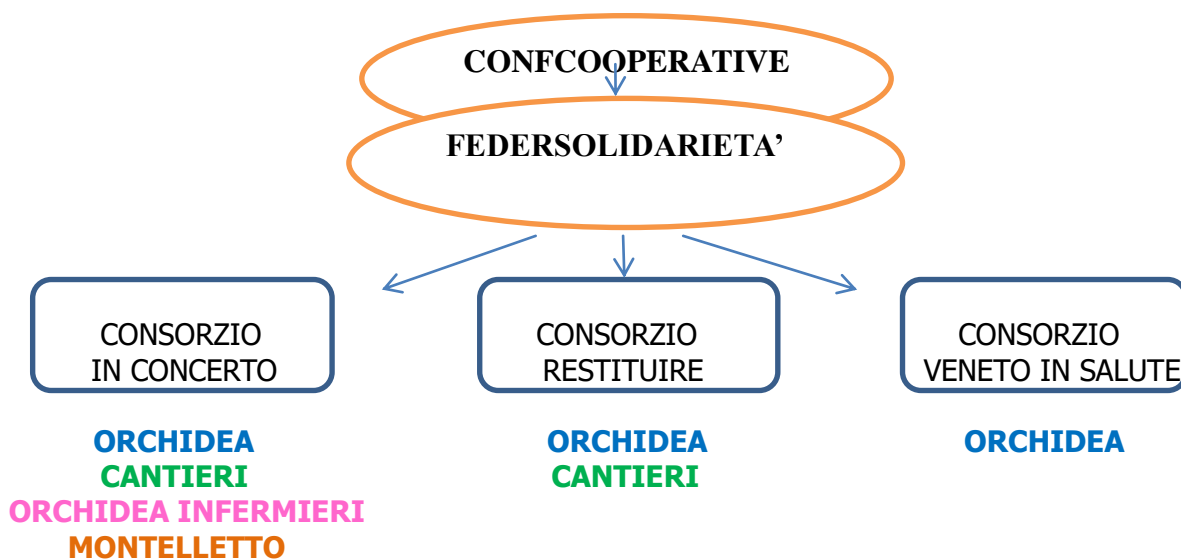
**Consorzio In Concerto**: Consorzio territoriale, dell'area Azienda U.L.S.S. n. 8 e n. 15, a cui aderiscono 22 cooperative sociali e il Consorzio di scopo Quartieri della Solidarietà.

Il Consorzio, nato nel 2002 da un percorso evolutivo della cooperativa Incontro di Castelfranco, negli anni ha visto via via ampliare il numero delle realtà aderenti. Oggi raggruppa 5 cooperative sociali di tipo A (tra cui Orchidea e Orchidea Infermieri) e 16 cooperative sociali di tipo B (tra cui Cantieri).

**Gruppo Cooperativo CGM**: nato nel 1987, costituisce la più grande rete italiana di imprese sociali. Le tre cooperative vi aderiscono tramite il Consorzio territoriale In Concerto. CGM interviene per lo sviluppo di cooperative attraverso la promozione e il consolidamento dei consorzi. Dal 2009 è operativo il Fondo di mutualità e sviluppo, istituito per sostenere azioni nelle aree che presentano situazioni di fragilità. CGM si occupa inoltre di finanza di sistema (aiuta i consorzi ad accedere a finanziamenti), di formazione etico-manageriale e tecnico-professionale, di ricerca e sviluppo.

**Consorzio Restituire**: è un consorzio di scopo, nato nel 1999, che raggruppa 13 cooperative che operano nell'area dell'Ulss 9 di Treviso e che si occupano di salute mentale. Lo scopo del Consorzio è quello di gestire servizi assistenziali e riabilitativi nell'area della salute mentale nel territorio dell'Ulss 9.

**Consorzio Veneto in Salute**: è un consorzio di recente costituzione che si occupa della progettazione, gestione e sviluppo di servizi in ambito sanitario e della sanità integrativa. Aderisce a Federsanità di Confcooperative.



## IL GOVERNO DELLA RETE ORCHIDEA

Gli organi sociali delle Cooperative sono:

**L'ASSEMBLEA DEI SOCI:** organo composto dall'universalità dei soci che regge la vita della società Cooperativa. La sua funzione è quella di formare la volontà della società nelle materie riservate alla sua competenza dalla legge o dallo statuto delineando gli indirizzi strategici. Essa è chiamata a deliberare sulle questioni e sui fatti da ritenere fondamentali per la costituzione, la vita e lo scioglimento della società. In particolare l'assemblea ordinaria delibera sull'approvazione del bilancio e dei regolamenti interni, sulla nomina degli amministratori, e del collegio sindacale. In seduta straordinaria è chiamata a deliberare sulle modifiche statutarie e sulla durata e scioglimento della società.

La base sociale delle Cooperative che fanno parte della Rete orchidea è composta da:

- ✓ Socio lavoratore: Persona fisica che partecipa alla vita dell'impresa cooperativa per il raggiungimento dei fini mutualistici, interni ed esterni, contribuendo materialmente al raggiungimento degli scopi sociali attraverso un'attività lavorativa.
- ✓ Socio Volontario: Persone fisiche che svolgono la prestazione delle loro attività a titolo gratuito esclusivamente per fini di solidarietà ai sensi dell'art. 2 della legge 381/91.
- ✓ Socio lavoratore svantaggiato (Cooperativa Cantieri) come previsto dalla legge 381/91.

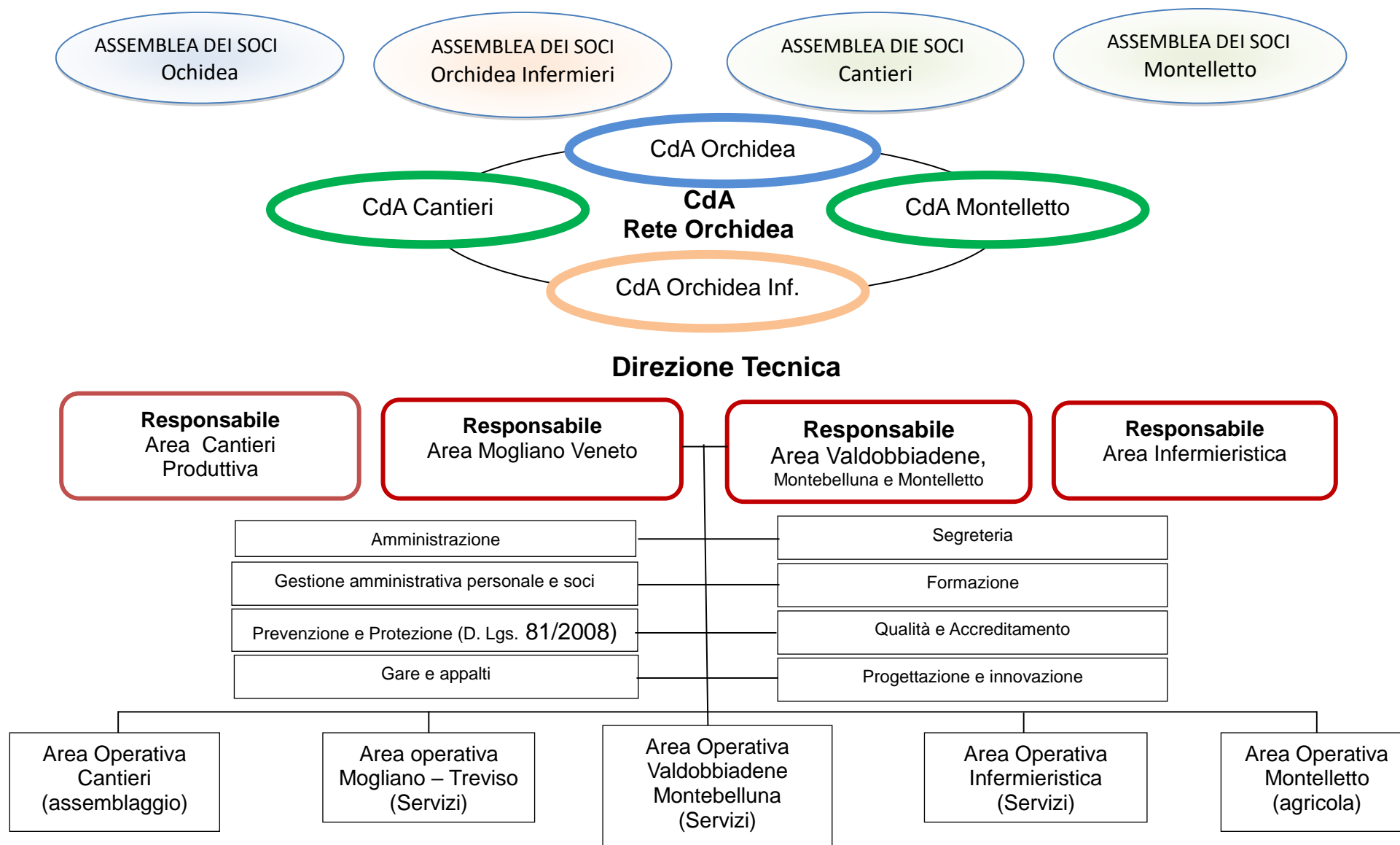
**IL CONSIGLIO DI AMMINISTRAZIONE,** organo amministrativo ed esecutivo della società in quanto rappresenta ed esegue la volontà dell'assemblea, le disposizioni dello statuto e della legge. Il consiglio di amministrazione è nominato dall'assemblea in seduta ordinaria. Esso si compone di un numero di Consiglieri determinati dall'Assemblea, di volta in volta, in occasione dell'elezione dell'intero Consiglio. Al consiglio di amministrazione sono attribuiti i più ampi poteri per la gestione della cooperativa; pertanto esso può compiere tutti gli atti e operazioni di ordinaria e straordinaria

amministrazione, escluso solo quanto per statuto o per norma inderogabile di legge è espressamente attribuito alla esclusiva competenza dell'assemblea.

**MODALITA' DI GESTIONE DEL GOVERNO DELLA RETE:** negli ultimi anni è stato costituito un unico gruppo di governo della rete di cui fanno parte i membri dei diversi Consigli di Amministrazione.

Il gruppo si riunisce con cadenza periodica ed opera per una gestione integrata delle cooperative.

# LA STRUTTURA ORGANIZZATIVA DELLA RETE ORCHIDEA



La struttura organizzativa della Rete prevede ai vertici la presenza di quattro Responsabili di Area (Area Valdobbiadene Montebelluna e Montellette, Area Mogliano, Area Infermieri, Area Inserimento Lavorativo Cantieri) che hanno il compito di curare la gestione operativa delle Cooperative dando attuazione alle linee strategiche e ai piani di sviluppo approvati dai Consigli di Amministrazione. Queste persone verificano inoltre l'andamento economico-produttivo della singola cooperativa di riferimento e propongono ai CdA di riferimento gli eventuali accorgimenti migliorativi ed effettuano il monitoraggio della soddisfazione degli Enti committenti gestendo in prima persona problemi e criticità.

I Responsabili di Area fanno parte dei CdA delle Cooperative e quindi riportano ad ogni seduta del Governo di Rete aggiornamenti e problematicità. I responsabili di area gestiscono la propria struttura organizzativa di riferimento attraverso riunioni di area, con tutti i lavoratori su problematiche organizzative gestionali dell'appalto; riunioni di servizio su problematiche organizzative e gestionali del servizio; riunioni con i diversi coordinatori dei servizi; incontri periodici con gli Enti Committenti.

Rete Orchidea ha una sua struttura organizzativa che si basa sui seguenti fondamenti:

1. la scelta di operatori qualificati e motivati al lavoro con persone in stato di bisogno e disagio;
2. assicurare la formazione continua degli operatori, al fine di acquisire un'attitudine alla relazione d'aiuto, all'ascolto di sé e dell'altro, alla condivisione delle esperienze, alla dinamicità e all'elasticità comportamentale, all'attenzione per la chiarezza e l'omogeneità dei messaggi prodotti, al lavoro di gruppo;
3. l'adozione di una modalità di lavoro che risponda ai principi di riferimento;
4. l'adozione di strumenti di programmazione e di controllo del servizio.

Il modello organizzativo si ispira al principio dell' "empowerment" (decentramento e condivisione delle responsabilità, diffusione e circolarità della comunicazione) e all'operatività dei servizi come nella politica della struttura, si pone particolare attenzione all'attivazione e alla cura dei collegamenti di "rete" che sono fondamentali per sostenere la crescita di un sistema di protezione sociale attiva, fondata sulla collaborazione e sulla reciprocità.

## 1. IL PERSONALE DELLE COOPERATIVE

Il personale rappresenta l'energia vitale e quindi uno dei maggiori punti di forza della Rete Orchidea. Le cooperative della rete coinvolgono soprattutto persone che vivono nella realtà e nella cultura popolare di Valdobbiadene, Montebelluna, Mogliano Veneto e Treviso, ma anche extracomunitari, sempre preparati professionalmente e molto motivati sul piano personale. La Rete Orchidea infatti è convinta che da questa scelta dipende una prestazione socio-assistenziale particolarmente efficace.

Le cooperative si caratterizzano per la presenza di specifiche figure professionali: Orchidea ha una maggioranza di Operatori Socio Sanitari e una presenza minore di Infermieri professionali, Psicologi, Educatori, impiegati; Orchidea Infermieri ha quasi esclusivamente Infermieri professionali; Cantieri ha operai e capo cantiere.



Le Cooperative limitano il più possibile il ricorso a forme contrattuali atipiche e ricorrono ai contratti a tempo determinato in misura contenuta, per fare fronte ad aumenti temporanei di attività e per sostituzione di lavoratori temporaneamente assenti per ferie, malattia e maternità, aventi diritto alla conservazione del posto di lavoro. Orchidea Infermieri ha una minima parte di lavoratori autonomi con partita IVA, che sono comunque soci della cooperativa.

Il livello di professionalità degli operatori è costantemente aggiornato grazie a specifici programmi di formazione. Sul piano della metodologia operativa, Rete Orchidea ha sviluppato una strategia incentrata sulla responsabilità e sul coinvolgimento dei propri soci per quanto riguarda l'organizzazione del lavoro.

## 2. LA SALUTE E LA SICUREZZA SUI LUOGHI DI LAVORO DELLA RETE ORCHIDEA

La tutela della salute e della sicurezza nel luogo di lavoro ha ricevuto un nuovo impulso con l'emanazione del decreto legislativo 81 dell'aprile 2008 completando il superamento della concezione tecnico-normativa della sicurezza centrata sul mero rispetto di leggi e sull'adozione di soluzioni tecniche predeterminate per giungere ad una concezione progettuale della sicurezza al centro della quale non c'è la tecnica ma il lavoratore e il suo benessere psico-fisico: dal "dover essere" al "saper essere", dal "dover fare" al "saper fare". Questo è tanto più importante quando risulta impossibile l'eliminazione del rischio che talvolta è in relazione diretta con i destinatari del servizio. Le condizioni di massima sicurezza vanno quindi ricercate non solo sul versante tecnico ma soprattutto sul piano organizzativo, procedurale e formativo. I requisiti di sicurezza dovranno quindi sviluppare efficaci soluzioni in grado di contrastare la presenza di pericoli non altrimenti eliminabili.

Ferma restando la posizione di garanzia del datore di lavoro nei confronti dei propri lavoratori, il programma di miglioramento delle condizioni di lavoro dovrebbe sempre essere coordinato con lo scopo di realizzare un modello organico di intervento. La funzione "salute e sicurezza del lavoro" è quindi inserita nel governo tecnico generale della rete ed affidata al soggetto che cura il coordinamento dei servizi di prevenzione e protezione. Analogamente a quanto avviene per l'erogazione dei servizi anche gli obiettivi di sicurezza e salute sono progettati, sviluppati e monitorati nel tempo per verificare l'efficacia delle scelte e delle modalità esecutive. La strutturazione dell'organizzazione della sicurezza nel lavoro deve sempre riflettere quella prevista nell'erogazione dei servizi.

## 3 LA FORMAZIONE

La formazione costituisce uno degli strumenti principali per conservare, valorizzare e sviluppare il capitale umano. Rete Orchidea garantisce la formazione dei soci a tutti i livelli attraverso un'attenta analisi di bisogni formativi e tiene conto della domanda proveniente dai propri clienti. Attraverso una programmazione annuale, secondo i dettami della normativa ISO 9001:2008, realizza percorsi formativi ad hoc. La politica formativa che la Rete Orchidea sta implementando nel medio lungo periodo si sviluppa su quattro macro aree:

1. Interventi per l'acquisizione di competenze in tema di sicurezza e trattamento dei dati personali.
2. Interventi per acquisizione di conoscenze e competenze relative all'utenza servita.

3. Interventi per favorire la conoscenza dell'impresa Cooperativa.
4. Interventi per l'acquisizione di competenze e strumenti di gestione di management.

## 4 IL NOSTRO MODO DI LAVORARE

Il modello a cui si ispira Rete Orchidea è **la cura centrata sulla persona**. Questa filosofia d'approccio può essere così sintetizzata: lavorare per progetti, valutazione multidimensionale, lavoro in équipe, lavoro in rete con la comunità.

Attraverso le diverse attività svolte, le cooperative della Rete si propongono di migliorare la qualità della vita dei propri utenti con un approccio globale, che tenga conto della loro situazione esistenziale e non solo delle eventuali funzioni compromesse. In questa ottica le Cooperative sono costantemente impegnate nel miglioramento dei servizi erogati, nell'umanizzazione dell'organizzazione, nel rispetto dei diritti della persona. Fa da sfondo a tutto ciò l'integrazione della persona all'interno del tessuto sociale di riferimento. Riteniamo fondamentale operare in rete con le diverse agenzie e associazioni del territorio in modo da realizzare occasioni di incontro e di socializzazione, con la convinzione che le relazioni interpersonali esterne al servizio siano fondamentali per il benessere della persona.

Riteniamo che l'agire in campo socio-assistenziale e sanitario, educativo e riabilitativo necessiti il pensare alla persona-utente in tutti i suoi aspetti secondo un approccio unitario e globale e come soggetto presente e partecipe del proprio processo di cura, in un'ottica di attenzione alla qualità della sua vita. Per operare in quest'ottica riteniamo necessario focalizzare i nostri interventi:

- ✓ sulla dimensione relazionale: qualsiasi intervento di carattere sociale o sanitario non può prescindere dalla dimensione relazionale in cui lo scambio e la reciprocità continua tra gli individui-utenti e operatori costituiscono un valore aggiunto indispensabile ed irrinunciabile per lo sviluppo affettivo e maturativo della persona;
- ✓ sulla dimensione residenziale vista come "spazio vissuto": riteniamo fondamentale che l'utente possa sentirsi bene nello spazio in cui è ospitato (che sia struttura residenziale per l'anziano o che sia una Comunità Alloggio per persona con disagio sociale), che l'utente si senta in uno spazio che lo ri-conosce, e che gli permette di poter ri-sperimentare la quotidianità, nei limiti concessi dalla propria autonomia;
- ✓ sulla personalizzazione delle cure: il focus costante dell'operare deve essere rivolto all'utente e ai suoi bisogni, ponendosi al suo fianco, in una logica di sostegno e di accompagnamento, tarando costantemente la cura alla velocità ed alla direzione di cambiamento dell'utente stesso;
- ✓ sul lavorare in équipe: équipe intesa non come insieme di operatori che producono delle azioni ma come *modus operandi* con cui si individuano compiti e si affrontano problemi e dove la competenza di ciascuna professionalità viene messa insieme alle altre per poter "vedere" l'utente a 360°;
- ✓ sull'integrazione tra personale delle cooperative con eventuale personale degli Enti Committenti. Per l'efficacia dei nostri interventi è fondamentale il confronto (programmatico e quotidiano) con il personale degli Enti Committenti ai diversi livelli, sulla condivisione e sulla eventuale ridefinizione delle nostre modalità di intervento.

## 5 STRUMENTI DI LAVORO E STRUMENTI DI CONTROLLO

Le attività inerenti i processi degli interventi in ambito socio sanitario e assistenziale, educativo e riabilitativo sono caratterizzate da un rilevante passaggio di informazioni. E' quindi fondamentale dotarsi di strumenti di pianificazione che garantiscano la continuità delle informazioni e uniformino le modalità di erogazione dei servizi.

Gli strumenti a cui faranno riferimento gli operatori delle cooperative sono molteplici e si differenziano per tipologia di servizio e per tipologia di contratto in essere.

Le cooperative, nell'esecuzione degli appalti, adottano gli strumenti e i software in uso presso ciascun ente per il rilevamento quantitativo del servizio erogato. Là dove non presenti le cooperative propongono dei propri programmi informatici di rilevamento, al fine di migliorare e facilitare l'erogazione del servizio.

I servizi non subiscono mai interruzioni dovute a malattie o impreviste assenze del personale, o determinate da fenomeni eccezionali (interventi straordinari sanitari o di lavori sull'ambiente), in quanto è permanente un sistema di pronto intervento in grado di mantenere i servizi ad un livello standard in qualsiasi situazione. Questa organizzazione garantisce l'affidabilità del servizio all'ente committente e alle famiglie degli utenti.

## LA STRADA DELLA CERTIFICAZIONE E L'ACCREDITAMENTO

La Cooperativa Orchidea ha assunto a far data del 2006 la QUALITA' come proprio obiettivo strategico e prioritario. Nell'ottica del miglioramento continuo abbiamo intrapreso il percorso e poi ottenuto la certificazione ISO 9001:2008 da parte dell'Ente certificatore "B.V.Q.I – divisione certificazione SINCERT" per quanto riguarda la *"Progettazione e realizzazione di percorsi riabilitativi a soggetti con disagio psichico/sociale ed erogazione di servizi socio-educativi, assistenziali ed infermieristici all'interno di RSA, Comunità Terapeutiche Residenziali Protette, Comunità Alloggio e Centri Diurni"*.

Successivamente per effetto della L.R. 22/2002 e D.G.R.1616 del 2008 la Regione Veneto ha stabilito che, nell'ambito della Salute Mentale, le strutture di questo territorio devono essere Autorizzate all'Esercizio e successivamente Accreditate dalla Regione stessa. Questi due Istituti prevedono modalità organizzative e operative che combaciano sia con il sistema Qualità che con le scelte organizzative e gestionali attuate negli ultimi anni da Orchidea.

Le cooperative si sono dunque impegnate prima con la Qualità e successivamente con l'Autorizzazione all'Esercizio e l'Accreditamento Istituzionale a creare, applicare e mantenere attivo un sistema di gestione dei servizi che soddisfi a pieno i bisogni espressi o impliciti dei nostri clienti, committenti e utenti.

Rete Orchidea vuole promuovere e mantenere, con l'impegno e la responsabilità di tutti, dalla direzione agli operatori, un modo di lavorare efficace ed efficiente all'interno del concetto di cura e benessere della persona. Per assolvere a questo compito la cooperativa opera nell'ottica del miglioramento continuo individuando chiari obiettivi di lavoro e verificando i risultati raggiunti. Per i servizi gestiti dalla Cooperativa Orchidea ha quindi ottenuto la relativa autorizzazione di cui alla LR 22/2002. Sono state effettuate anche le verifiche da parte dell'Agenzia Regionale Socio Sanitaria con esito positivo, confermato dai relativi decreti e Delibere della Giunta Regionale.

**BUREAU VERITAS**  
Certification



**ORCHIDEA SOCIETA' COOPERATIVA SOCIALE**

SEDE LEGALE E OPERATIVA  
Via Parmesan 2/C - 31049 VALDOBBIADENE (TV)

Certificato multisito. Il dettaglio dei siti è nell'appendice di questo certificato.

*Bureau Veritas Italia spa certifica che il sistema di gestione dell'organizzazione sopra indicata è stato valutato e giudicato conforme ai requisiti della norma di sistema di gestione seguente*

*Norma*

**ISO 9001:2008**

*Campo di applicazione*

Progettazione ed erogazione di servizi socio-assistenziali e infermieristici all'interno di percorsi riabilitativi a soggetti con disagio psichico e sociale in strutture residenziali protette e semi-protette.

Settore/i EA di attività **38**

Data d'inizio del presente ciclo di certificazione: **05 aprile 2013**

Soggetto al continuo e soddisfacente mantenimento del sistema di gestione questo certificato è valido fino al: **04 aprile 2016**

Data della certificazione originale: **07 maggio 2007**

Certificate No. **214648**

Rev.1 del: **05 aprile 2013**

  
Diego D'Amato - BL Certification manager



Indirizzo dell'organismo di certificazione : Bureau Veritas Italia spa - Via Miramare, 15 - 201



Ulteriori chiarimenti sul campo di applicazione di questo certificato e sui requisiti applicabili della norma del sistema di gestione possono essere ottenuti consultando l'organizzazione. Member degli Accordi di Mutuo Riconoscimento EA e IAF  
Per controllare la validità di questo certificato consultare il sito [www.bureauveritas.it](http://www.bureauveritas.it) Signatory of EA and IAF Mutual Recognition Agreements

SGQ N° 009A  
SCA N° 008D  
PRD N° 009B  
SCR N° 008F  
PSMS N° 003I  
PRS N° 076C

## SERVIZI DELL'AREA VALDOBBIADENE

### COMUNITÀ ALLOGGIO A RIABILITAZIONE ESTENSIVA "LA CASETTA"

#### DEFINIZIONE:

Struttura residenziale sociosanitaria destinata all'assistenza e alla riabilitazione di utenti con problematiche psichiatriche che risiedono nel territorio di pertinenza della Azienda Ulss 8.

#### UBICAZIONE:

La struttura è situata in centro a Valdobbiadene a pochi passi dalla piazza, di fronte al complesso ospedaliero e a pochi metri dalla fermata dei servizi.

<b>COOP. EROGATRICE DEL SERVIZIO</b>	<b>ORCHIDEA</b>
<b>SETTORE DI INTERVENTO</b>	<b>AREA SALUTE MENTALE</b>
<b>ANNO DI AVVIO CONVENZIONE</b>	<b>2002</b>
<b>AZIENDA ULSS DI PERTINENZA</b>	<b>ULSS 2 Marca Trevigiana</b>
<b>CLIENTE</b>	<b>ULSS 2 Marca Trevigiana</b>
<b>FIGURE PROFESSIONALI PRESENTI</b>	<b>2 Educatori 1 Operatore Socio Sanitario 1 Infermiere 1 Psicoterapeuta 1 Coordinatore</b>
<b>CAPACITA' RICETTIVA</b>	<b>8 POSTI LETTO</b>
<b>TIPO DI RAPPORTO</b>	<b>Gestione completa del servizio attraverso convenzione diretta</b>
<b>ORE LAVORATE 2017</b>	<b>8.849</b>
<b>TIPO DI SERVIZIO</b>	<b>Residenziale 24 ore</b>

#### CAPACITA' RICETTIVA E TIPOLOGIA DI UTENZA:

La struttura accoglie sino ad un massimo di 8 utenti di sesso femminile di età superiore ai 40 anni, con scarsi livelli di autonomia sociale e personale, che necessitano di un progetto riabilitativo a lungo termine e per i quali è garantita una assistenza sulle 24 ore.

#### MODALITA' DI GESTIONE:

l'accesso alla struttura avviene tramite invio dell'equipe del CSM secondo un Progetto Personalizzato condiviso con l'utente.

Il progetto del servizio è orientato alla ri-appropriazione ed alla cura degli spazi domestici, affinché l'utente possa sentirsi come a casa propria. Gli operatori operano nel rispetto delle individualità, delle aspirazioni e dei desideri di ogni utente.

La struttura si caratterizza per la sua apertura al territorio con varie attività di integrazione e collaborazioni con diversi gruppi formali e informali del paese.





## RESIDENZA "FABRIS"

### DEFINIZIONE:

Struttura residenziale di tipo assimilabile alla Comunità Alloggio a Riabilitazione Estensiva, destinata alla assistenza e alla riabilitazione di utenti con problematiche psichiatriche gravi.

### UBICAZIONE:

La struttura è situata all'interno del ex presidio ospedaliero di Valdobbiadene in una palazzina con ampio giardino.

<b>COOPERATIVA EROGATRICE DEL SERVIZIO</b>	<b>ORCHIDEA</b>
<b>SETTORE DI INTERVENTO</b>	<b>AREA SALUTE MENTALE</b>
<b>ANNO DI AVVIO</b>	<b>1996</b>
<b>AZIENDA ULSS DI PERTINENZA</b>	<b>Azienda ULSS 2</b>
<b>CLIENTE</b>	<b>Ipab Istituti San Gregorio</b>
<b>FIGURE PROFESSIONALI PRESENTI</b>	<b>18 Operatori Socio Sanitari 5 Infermieri 1 Coordinatore di nucleo 1 Fisioterapista</b>
<b>CAPACITÀ RICETTIVA</b>	<b>40 Posti letto</b>
<b>TIPO DI RAPPORTO</b>	<b>Gestione dei servizi integrati di assistenza attraverso APPALTO con ATi Valetè</b>
<b>ORE LAVORATE 2017</b>	<b>43.103</b>
<b>TIPO DI SERVIZIO</b>	<b>Residenziale 24 ore</b>

### CAPACITÀ RICETTIVA E TIPOLOGIA DI UTENZA:

La struttura accoglie 40 utenti adulti non autosufficienti affetti da patologia psichiatrica con scarsi livelli di autonomia personale e sociale. La struttura è suddivisa in 4 nuclei.

### MODALITÀ DI GESTIONE:

La cooperativa, in associazione temporanea di impresa con la Coop. San Gregorio, Coop. Eureka, Coop. Service, gestisce i servizi integrati di assistenza attraverso Appalto con l'IPAB Istituti San Gregorio.

Al personale che lavora in questa struttura, oltre ad una adeguata preparazione in ambito assistenziale, sono richieste competenze di tipo relazionale e di lavoro in rete con le altre figure professionali dell'Ente.



## “COMUNITA' TERAPEUTICA RIABILITATIVA PROTETTA “

**DEFINIZIONE:** Struttura residenziale di tipo sanitario afferente al Centro di Salute Mentale dell'azienda Ulss 8 di Asolo. La struttura si caratterizza per un'elevata intensità clinico-assistenziale, in cui all'intervento riabilitativo e psicoeducazionale si associano interventi clinici di elevato gradiente sanitario e psicoterapeutico.

**UBICAZIONE:** La struttura è situata in un padiglione all'interno del ex presidio ospedaliero di Valdobbiadene.

<b>COOP EROGATRICE DEL SERVIZIO</b>	<b>ORCHIDEA</b>
<b>SETTORE DI INTERVENTO</b>	<b>ARERA SALUTE MENTALE</b>
<b>ANNO DI AVVIO CONVENZIONE</b>	<b>2011</b>
<b>AZIENDA ULSS DI PERTINENZA</b>	<b>Azienda Ulss 2 Marca Trevigiana</b>
<b>CLIENTE</b>	<b>Ipab Istituti San Gregorio</b>
<b>FIGURE PROFESSIONALI PRESENTI</b>	<b>6 Operatori Socio Sanitari Infermieri Psicoterapeuta Coordinatore</b>
<b>CAPACITÀ RICETTIVA</b>	<b>14 posti letto</b>
<b>TIPO DI RAPPORTO</b>	<b>Gestione dei servizi integrati di assistenza attraverso APPALTO con ATi Valette</b>
<b>ORE LAVORATE 2017</b>	<b>12.736</b>
<b>TIPO DI SERVIZIO</b>	<b>Residenziale 24 ore</b>

### **CAPACITÀ RICETTIVA E TIPOLOGIA**

**DI UTENZA:** La struttura accoglie sino ad un massimo di 12 utenti adulti che presentano principalmente e continuativamente una psicopatologia rilevante, con conservazione, tuttavia, di risorse attivabili mediante specifici interventi terapeutico - riabilitativi.

### **MODALITÀ DI GESTIONE:**

L'accesso alla struttura avviene tramite invio dell'equipe del CSM secondo un Progetto Individualizzato condiviso con l'utente. Questa struttura ha un tipo di gestione mista tra personale Ulss, personale Ipab e personale della Cooperativa Orchidea. Si attuano progetti riabilitativi integrati, concordati fra i tre soggetti, rimanendo la titolarità della funzione diagnostica e terapeutica affidata al CSM e risultando le competenze di natura educativa-assistenziale e riabilitativa condivise tra servizio Ipab e Cooperativa Orchidea. Il personale impiegato in CTRP ha una specifica formazione in ambito psichiatrico ed è preparato a svolgere interventi e attività riabilitative e occupazionali.



## PROGETTO "IL GIGLIO"

### DEFINIZIONE:

Servizio Semiresidenziale Diurno a prevalente attività occupazionale e socializzante in convenzione sperimentale con l'Azienda Ulss 8.

### UBICAZIONE:

La struttura è situata all'interno del ex presidio ospedalieri di Valdobbiadene all'interno del nuovo Centro Servizi Anziani.

<b>COOP EROGATRICE DEL SERVIZIO</b>	<b>ORCHIDEA</b>
<b>SETTORE DI INTERVENTO</b>	<b>AREA SALUTE MENTALE</b>
<b>ANNO DI AVVIO</b>	<b>2000</b>
<b>AZIENDA ULSS DI PERTINENZA</b>	<b>Azienda Ulss 2 Marca Trevigiana</b>
<b>CLIENTE</b>	<b>Azienda ULSS 2 e Istituti San Gregorio</b>
<b>FIGURE PROFESSIONALI PRESENTI</b>	<b>2 Operatore Socio Sanitario 1 Educatore</b>
<b>CAPACITÀ RICETTIVA</b>	<b>20 Posti</b>
<b>TIPO DI RAPPORTO</b>	<b>Convenzione sperimentale</b>
<b>ORE LAVORATE 2017</b>	<b>3.500</b>
<b>TIPO DI SERVIZIO</b>	<b>Diurno dal lunedì al venerdì</b>

### MODALITÀ DI GESTIONE:

Il servizio svolge attività diurna con finalità prettamente occupazionali e socializzati.

### CAPACITÀ RICETTIVA E TIPOLOGIA DI UTENZA:

Nel 2000 la Cooperativa Orchidea si fa carico dell'attivazione del Progetto Giglio che nasce per rispondere alla necessità di ampliare la gamma riabilitativa degli utenti di "Villa Lauri" e Fabris. Oggi accoglie molti utenti con problematiche psichiatriche in carico al DSM dell'azienda Ulss8 inseriti presso le strutture residenziali del territorio.





**“LABORATORIO DI ASSEMBLAGGIO CANTIERI”**  
**Valdobbiadene e Montebelluna**

**DEFINIZIONE:**

Il laboratorio di assemblaggio è nato nel 2008 con lo scopo di supportare e completare lavorazioni che venivano gestite con difficoltà dal laboratorio occupazionale “il Giglio” dove erano inserite persone in riabilitazione.

**UBICAZIONE:**

La sede La struttura si trova all’interno di un edificio nell’ex area ospedaliera di Valdobbiadene in un locale adiacente al “Progetto Giglio”.

<b>COOP EROGATRICE DEL SERVIZIO</b>	<b>CANTIERI</b>
<b>SETTORE DI INTERVENTO</b>	<b>PERSONE SOCIALMENTE DEBOLI E AREA SALUTE MENTALE</b>
<b>ANNO DI AVVIO</b>	<b>2008</b>
<b>AZIENDA ULSS DI PERTINENZA</b>	<b>AZIENDA Ulss 2 Marca Trevigiana</b>
<b>FIGURE PROFESSIONALI PRESENTI</b>	<b>1 Responsabile del Centro 1 Educatore 6 Operai</b>
<b>NUMERO SOCI SVANTAGGATI CERTIFICATI</b>	<b>3</b>
<b>TIPO DI SERVIZIO</b>	<b>SERVIZIO DI PROPRIETA’ DELLA COOP.</b>

**ATTIVITÀ e PERSONALE IMPIEGATO**

All’interno del laboratorio vengono eseguite lavorazioni conto terzi, in particolare nel settore delle minuterie metalliche. La professionalità e la flessibilità dell’organizzazione, permettono di offrire un servizio di qualità e puntualità di consegna del prodotto lavorato. La cooperativa inoltre risponde ai bisogni emergenti del territorio con l’inserimento di persone rese socialmente deboli dalla crisi economica e assistite dai Servizi Sociali. La cooperativa Cantieri opera a stretto contatto con i servizi del territorio: Servizi Sociali del Comune, CSM, Centro per l’impiego.

**CLIENTI**

I nostri clienti sono le aziende tradizionali che si occupano di produzione di componenti per occhiali, borse.



## LABORATORIO PER PICCOLI PRODOTTI LOCALI E COLTIVAZIONE ALBERI DA FRUTTO

<b>COOP EROGATRICE DEL SERVIZIO</b>	<b>CANTIERI</b>
<b>ANNO DI AVVIO</b>	<b>2010</b>
<b>AZIENDA ULSS DI PERTINENZA</b>	<b>ULSS 2 Marca Trevigiana</b>
<b>PERSONALE OCCUPATO</b>	<b>3 SOCI 8 ORE AL MESE</b>
<b>TIPO DI SERVIZIO</b>	<b>Diurno 1 volta al mese</b>

### DEFINIZIONE:

Il laboratorio delle marmellate è nato, promosso da alcuni soci della cooperativa Orchidea, come attività occupazionale e riabilitativa per gli ospiti della Comunità Alloggio la Casetta. Il progetto è stato successivamente preso in carico dalla Cooperativa Cantieri che attraverso la coltivazione di alberi da frutto presso le aree di pertinenza del gruppo appartamento Fuori centro di Montebelluna ha permesso di sviluppare ulteriormente l'attività.

Successivamente sono state acquistate alcune attrezzature necessarie per passare da un'attività "casalinga" ad una attività professionale. I prossimi obiettivi, per sviluppare l'attività, sono quelli di cedere l'attività alla nuova nata Cooperativa sociale agricola Montelletto, creare un laboratorio per le PPL (Piccole Produzioni Locali) a norma di legge all'interno della Casetta, e di costruire un nuovo laboratorio in collaborazione con il Consorzio In Concerto in modo tale da poter commercializzare i prodotti nei negozi del territorio.

### UBICAZIONE:

Il laboratorio è situato presso l'Area Ca Bolani di Montebelluna.

### ATTIVITA':

L'attività di laboratorio marmellate viene svolta una volta al mese e vengono coinvolte 3 soci della cooperativa. Per l'attività di apicoltura e la coltivazione di alberi da frutto, viene coinvolta 1 persona con modalità e tempi che variano secondo le stagionalità. Vengono prodotti circa 200 kg di miele prevalentemente di acacia e mille fiori.



## RESIDENZA SAN GREGORIO NUCLEI CESEN ENDIMIONE

### DEFINIZIONE:

I 2 nuclei denominati Endimione e Cesen si caratterizzano per l'accoglienza di anziani non autosufficienti con problemi comportamentali provenienti dalla vecchia "Villa Lauri". Il Cesen accoglie anziani con maggior capacità riabilitative, mentre l'Endimione anziani con maggior bisogno assistenziale.

### UBICAZIONE:

I due nuclei sono collocati all'ultimo piano della nuova Residenza San Gregorio la quale si trova vicino all'ex area ospedaliera di Valdobbiadene, a pochi passi dal centro cittadino.

<b>COOP EROGATRICE DEL SERVIZIO</b>	<b>ORCHIDEA</b>
<b>SETTORE DI INTERVENTO</b>	<b>AREA ANZIANI</b>
<b>ANNO DI AVVIO</b>	<b>2012</b> <b>Nuclei Cesen Endimione (Ex Villa dei Lauri 1994)</b>
<b>AZIENDA ULSS DI PERTINENZA</b>	<b>Azienda ULSS 2 Marca Trevigiana</b>
<b>CLIENTE</b>	<b>IPAB Istituti San Gregorio</b>
<b>FIGURE PROFESSIONALI PRESENTI</b>	<b>20 Operatori Socio Sanitari</b> <b>5 Infermieri</b> <b>1 Coordinatore di Nucleo</b>
<b>CAPACITA' RICETTIVA</b>	<b>52 Posti letto non autosufficienti</b>
<b>TIPO DI RAPPORTO</b>	<b>Gestione dei servizi integrati di assistenza attraverso APPALTO con ATi Valetè</b>
<b>ORE LAVORATE 2017</b>	<b>44.104</b>
<b>TIPO DI SERVIZIO</b>	<b>Residenziale h 24</b>

### CAPACITA' RICETTIVA E TIPOLOGIA DI UTENZA

I due nuclei accolgono 50 anziani non autosufficienti suddivisi per patologie prevalenti e grado di abilità cognitivo funzionali.

### MODALITA' DI GESTIONE:

La coop., in associazione temporanea di impresa con la Coop. San Gregorio, Coop. Eureka, Coop. Service, gestisce i servizi integrati di assistenza attraverso Appalto con l'IPAB Istituti San Gregorio. Al personale che lavora in questa struttura, oltre ad una adeguata preparazione in ambito assistenziale, sono richieste competenze di tipo relazionale e di lavoro in rete con le altre figure professionali dell'Ente



## RESIDENZA MENEGHETTI

### DEFINIZIONE:

Strutture residenziale per anziani autosufficienti.

### UBICAZIONE:

La residenza è situata a Valdobbiadene, l'edificio è in zona tranquilla immerso nel verde che lo circonda ed è a pochi passi dal centro cittadino.

<b>COOPERATIVA EROGATRICE DEL SERVIZIO</b>	<b>Orchidea</b>
<b>SETTORE DI INTERVENTO</b>	<b>AREA ANZIANI</b>
<b>ANNO DI AVVIO</b>	<b>2009</b>
<b>AZIENDA ULSS DI PERTINENZA</b>	<b>Azienda Ulss 2 Marca Trevigiana</b>
<b>CLIENTE</b>	<b>IPAB Istituti San Gregorio</b>
<b>FIGURE PROFESSIONALI PRESENTI</b>	<b>3 Operatori Socio Sanitari 2 Infermieri</b>
<b>CAPACITA' RICETTIVA</b>	<b>68 posti letto</b>
<b>TIPO DI RAPPORTO</b>	<b>Gestione dei servizi integrati di assistenza attraverso APPALTO con ATi Valet</b>
<b>ORE LAVORATE 2017</b>	<b>7.292,5</b>
<b>TIPO DI SERVIZIO</b>	<b>Residenziale 24 ore</b>

### CAPACITÀ RICETTIVA E TIPOLOGIA DI UTENZA:

La struttura è dotata di 68 posti letto e attualmente ospita persone adulte e anziane di ambo i sessi "autosufficienti" e "parzialmente" autosufficienti. La parziale non autosufficienza viene valutata in relazione al conseguente onere di assistenza.

### MODALITÀ DI GESTIONE:

La Cooperativa, in Associazione temporanea di Impresa con la Coop. San Gregorio, Coop Eureka, Coop. Service, tramite appalto con l'IPAB Istituti San Gregorio, gestisce il servizio notturno di assistenza, una parte del servizio infermieristico e su chiamata viene fornito il servizio di accompagnamento degli utenti a visite mediche. Il servizio è garantito da un gruppo di operatori che, grazie alla loro flessibilità nella gestione degli orari, riescono ad evadere le varie esigenze delle persone, garantendo il loro benessere.



## UNITA' RIABILITATIVA TERRITORIALE (URT)

### DEFINIZIONE:

Questa struttura garantisce le cure intermedie, cioè le cure necessarie per quei pazienti che sono stabilizzati dal punto di vista medico, che non richiedono assistenza ospedaliera, ma sono troppo instabili per poter essere trattati in un semplice regime ambulatoriale.

### UBICAZIONE:

La residenza è situata a Valdobbiadene, a pochi passi dal centro cittadino.

### CAPACITÀ RICETTIVA E TIPOLOGIA DI UTENZA:

Nel 2016 è stato avviato da parte degli Istituti San Gregorio, Partner storico di Orchidea, uno tra i primi poli riabilitativi in Regione, la Unità Riabilitativa Territoriale accreditata per 25 posti letto.

### MODALITA' DI GESTIONE:

La gestione della struttura è stata assegnata a Orchidea e all'altra cooperativa facente parte dell'Ati Valetè

<b>COOP EROGATRICE DEL SERVIZIO</b>	<b>ORCHIDEA</b>
<b>SETTORE DI INTERVENTO</b>	<b>AREA SALUTE MENTALE</b>
<b>ANNO DI AVVIO</b>	<b>2016</b>
<b>AZIENDA ULSS DI PERTINENZA</b>	<b>Azienda Ulss 2 Marca Trevigiana</b>
<b>CLIENTE</b>	<b>IPAB Istituti San Gregorio</b>
<b>FIGURE PROFESSIONALI PRESENTI</b>	<b>Operatori Socio Sanitari Infermieri Fisioterapisti Medico Psicologo</b>
<b>CAPACITÀ RICETTIVA</b>	<b>25</b>
<b>TIPO DI RAPPORTO</b>	<b>Appalto in ATI "Valetè"</b>
<b>ORE LAVORATE 2017</b>	<b>12.291</b>
<b>TIPO DI SERVIZIO</b>	<b>Residenziale 24 ore</b>





## I SERVIZI DELL'AREA MONTEBELLUNA

### GRUPPO APPARTAMENTO "FUORIC'ENTRO"

#### DEFINIZIONE:

Il Gruppo Appartamento protetto è una struttura sociosanitaria destinata alla riabilitazione di utenti con problematiche psichiatriche con prevalente finalità di inclusione sociale.

#### UBICAZIONE:

La struttura è situata poco lontano dal centro di Montebelluna, in una zona collinare denominata "Ca Bolani ". L'ubicazione della casa permette di godere di un panorama privilegiato.

<b>COOP EROGATRICE DEL SERVIZIO</b>	<b>ORCHIDEA</b>
<b>SETTORE DI INTERVENTO</b>	<b>AREA SALUTE MENTALE</b>
<b>ANNO DI AVVIO</b>	<b>2009</b>
<b>AZIENDA ULSS DI PERTINENZA</b>	<b>Azienda Ulss 2 Marca Trevigiana</b>
<b>CLIENTE</b>	<b>Azienda Ulss 2 Marca Trevigiana</b>
<b>FIGURE PROFESSIONALI PRESENTI</b>	<b>4 Operatori Socio Sanitari 2 Educatori 1 Psicoterapeuta 1 Coordinatore</b>
<b>CAPACITÀ RICETTIVA</b>	<b>4 + 3 Posti letto</b>
<b>TIPO DI RAPPORTO</b>	<b>La struttura è della Cooperativa in convenzione con l'azienda ulss 8</b>
<b>ORE LAVORATE 2017</b>	<b>2.184</b>
<b>TIPO DI SERVIZIO</b>	<b>Semiresidenziale</b>

#### CAPACITA' RICETTIVA E TIPO DI UTENZA:

La struttura accoglie sino a 4+4 utenti adulti di sesso maschile in carico al CSM del territorio dell'Ulss 8, con problematiche psichiatriche, ma con buone risorse personali e buoni livelli di autonomia, in grado pertanto di assolvere da soli, o con sostegno minimo, le funzioni della vita quotidiana, nonché di intraprendere attività occupazionali e lavorative. Gli utenti presentano un quadro psicopatologico con disabilità non gravi, ma che necessitano interventi per implementare le autonomie sociali e/o per migliorare l'adattamento al contesto relazionale di provenienza.

#### MODALITA' DI GESTIONE:

L'accesso alla struttura avviene tramite invio dell'equipe del CSM secondo un Progetto Individualizzato condiviso con l'utente. Gli operatori operano nel rispetto delle individualità, delle aspirazioni e dei desideri di ognuno.

Di giorno tutti gli utenti svolgono la propria attività occupazionale, anche fuori sede.

La struttura ha annessa una Area Pic-nic aperta alla cittadinanza.



## CENTRO DIURNO “IL MOSAICO”

### DEFINIZIONE:

Come definito nell'Allegato A alla Dgr n. 1616 del 17 giugno 2008 il Centro Diurno è una struttura semiresidenziale con funzioni terapeutico-educativo-riabilitative.

### UBICAZIONE:

La struttura è situata a Pederiva di Montebelluna, via XVIII Giugno, presso l'area di Ca' Bolani.

### CAPACITA' RICETTIVA E TIPOLOGIA DI UTENZA:

Capacità per 20 posti. Ad oggi in carico e convenzionati 14 al giorno. Pazienti psichiatrici.

<b>COOP. EROGATRICE DEL SERVIZIO</b>	<b>ORCHIDEA</b>
<b>SETTORE DI INTERVENTO</b>	<b>AREA SALUTE MENTALE</b>
<b>ANNO DI AVVIO CONVENZIONE</b>	<b>2015</b>
<b>AZIENDA ULSS DI PERTINENZA</b>	<b>ULSS 2 Marca Trevigiana</b>
<b>CLIENTE</b>	<b>ULSS 2 Marca Trevigiana</b>
<b>FIGURE PROFESSIONALI PRESENTI</b>	<b>1 Educatore coordinatore 1 Educatore 1 Operatore Socio Sanitario 1 Psicoterapeuta</b>
<b>CAPACITA' RICETTIVA</b>	<b>20 posti accreditati, 14 convenzionati</b>
<b>TIPO DI RAPPORTO</b>	<b>Gestione completa del servizio attraverso convenzione diretta</b>
<b>ORE LAVORATE 2017</b>	<b>5.919</b>
<b>TIPO DI SERVIZIO</b>	<b>Semiresidenziale</b>

### MODALITA' DI GESTIONE:

Lo scopo del servizio è mirare primariamente al recupero degli aspetti di disabilità legati alla malattia mentale, al miglioramento del funzionamento psicosociale della persona, al recupero di abilità nelle relazioni interpersonali e nella autonomia personale. Il Centro Diurno opera per integrare l'utente nel contesto sociale di appartenenza e nella quotidianità, utilizzando la relazione interpersonale, opportunità risocializzanti, espressive e formative, sino a favorirne l'eventuale inserimento in ambito lavorativo.



## GESTIONE AREA PIC NIC

<b>COOP EROGATRICE DEL SERVIZIO</b>	<b>CANTIERI E MONTELLETTO</b>
<b>ANNO DI AVVIO</b>	<b>2010</b>
<b>AZIENDA ULSS DI PERTINENZA</b>	<b>AZIENDA ULSS 2 Marca Trevigiana</b>
<b>CAPACITA' RICETTIVA DELL'AREA</b>	<b>Circa 100 persone</b>
<b>PERSONALE COINVOLTO</b>	<b>2 SOCI 1 VOLTA SETT.</b>

### DEFINIZIONE:

L'area Pic-Nic nasce nel 2010 da una proposta di alcuni soci scaturita al termine di un'azione formativa organizzata dalla cooperativa. L'area ha principalmente finalità sociali con l'intento di creare situazioni che favoriscono l'integrazione delle persone con disagio psichico afferenti alle nostre strutture con la rete sociale di appartenenza.

### UBICAZIONE:

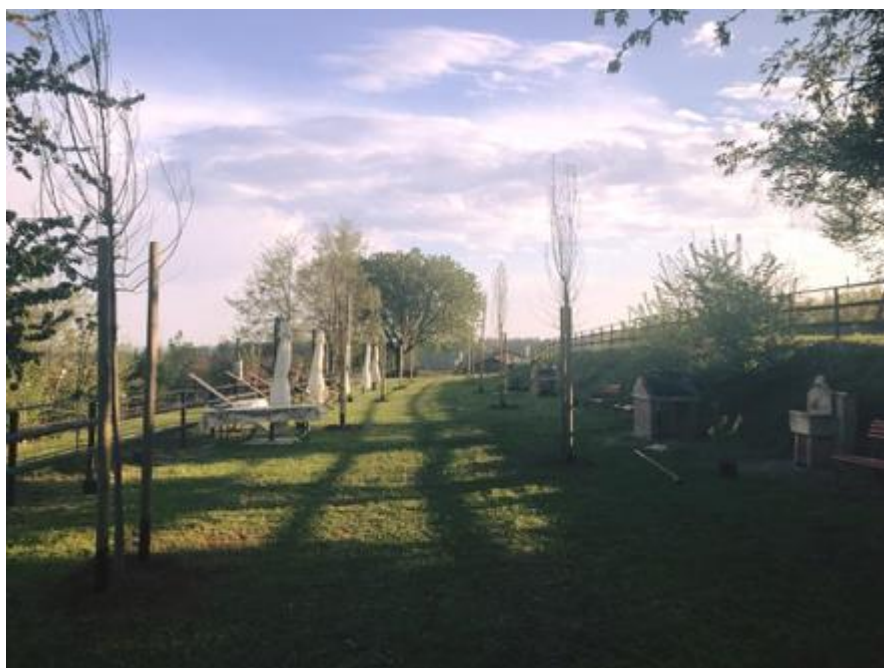
L'area si trova a pochi chilometri dal centro di Montebelluna, nelle aree di pertinenza del Gruppo Appartamento Fuoric'entro.

### ATTIVITÀ:

L'area Picn Nic si estende per circa un ettaro ed è attrezzata con tavole e panche, barbeque, campo da pallavolo, campo calcio, giochi per bambini e servizi.

L'area è disponibile alla cittadinanza nella stagione estiva.

In questa attività sono occupati almeno una volta alla settimana 2 soci della cooperativa per: la cura del parco, lo sfalcio dell'erba, il riordino dell'area dopo ogni fine settimana, la manutenzione dei giochi.





## GESTIONE SALA POLIVALENTE E SALA FORMAZIONE

La Rete Orchidea mette a disposizione presso la propria sede centrale una sala polivalente con una capienza di 70 posti e cucina attrezzata. Essa è a disposizione di cittadini, associazioni e aziende che vogliono un luogo accogliente in cui vivere i propri momenti conviviali. Allo stesso tempo però, questo è anche il luogo in cui i soci della Rete Orchidea si incontrano per vivere i momenti di festa.

Sempre presso la stessa struttura è presente un'ampia sala per la formazione, usata regolarmente per le esigenze delle nostre cooperative ma anche disponibile per meeting aziendali e training di varia natura.

<b>COOP EROGATRICE DEL SERVIZIO</b>	<b>CANTIERI E MONTELLETTO</b>
<b>ANNO DI AVVIO</b>	<b>2010</b>
<b>AZIENDA ULSS DI PERTINENZA</b>	<b>AZIENDA ULSS 2 Marca Trevigiana</b>
<b>CAPACITA' RICETTIVA DELL'AREA</b>	<b>Circa 70 persone</b>
<b>PERSONALE COINVOLTO</b>	<b>2 SOCI 1 VOLTA SETT.</b>



## MEDICINA DI GRUPPO INTEGRATA “NOVA MEDICA”

Le MGI sono degli studi di medici di base che condividono spazi e prenotazioni allungando gli orari di apertura. Sono uno dei pilastri del piano socio sanitario regionale 2012-2016 e servono a ottimizzare le risorse e a sgravare gli ospedali dall'afflusso di cittadini che si rivolgono per malattie croniche o visite di routine.

### “Nova Medica” Montebelluna



Nel mese di marzo 2017 a Montebelluna è stata avviata una delle prime Medicine di Gruppo Integrate del distretto di Asolo della nuova Azienda Ulss 2 Marca Trevigiana, Nova Medica.

Sono 8 medici che hanno deciso di lavorare assieme per offrire ai cittadini un'assistenza migliore. Questi medici lavorano in una sede centrale a Montebelluna in Corso Mazzini 167, assieme ad infermieri e assistenti di studio. La Cooperativa Orchidea che fa parte del Consorzio Veneto In Salute, fornisce tutti i servizi ai medici per poter operare, strutturali, tecnologici e soprattutto di personale di supporto; assistenti di studio e infermieri. Nella sede centrale in Corso Mazzini 167 è presente almeno un medico per 12 ore al giorno dal lunedì al venerdì e 2 ore anche al sabato. Per accedere agli ambulatori dei medici di famiglia è disponibile un servizio di prenotazione delle visite attivo dalle 8.00 alle 20 dal lunedì al venerdì componendo il numero telefonico dedicato. In questo modo si vuole migliorare il tempo che il medico dedica al proprio assistito e favorire le esigenze degli assistiti stessi, evitando lunghe attese.

<b>COOP EROGATRICE DEL SERVIZIO</b>	<b>Orchidea</b>
<b>SETTORE DI INTERVENTO</b>	<b>Assistenza primaria</b>
<b>ANNO DI AVVIO</b>	<b>2016</b>
<b>TIPO DI RAPPORTO</b>	<b>Contratto</b>
<b>TIPO DI SERVIZIO</b>	<b>h 12</b>

### Medicina di gruppo, Caerano San Marco

Nel 2016 Orchidea ha iniziato la collaborazione con la medicina di gruppo di Caerano San Marco, dove grazie all'opera di nostre assistenti di studio supportiamo i quattro medici presenti nella struttura.

<b>COOP EROGATRICE DEL SERVIZIO</b>	<b>Orchidea</b>
<b>SETTORE DI INTERVENTO</b>	<b>Assistenza primaria</b>
<b>ANNO DI AVVIO</b>	<b>2016</b>
<b>TIPO DI RAPPORTO</b>	<b>Contratto</b>
<b>TIPO DI SERVIZIO</b>	<b>Segreteria</b>

## I SERVIZI DELL'AREA TREVISO

### ISRAA - Residenza per Anziani Città di Treviso (RACT)

#### DEFINIZIONE:

Il centro di servizi residenze per Anziani Città di Treviso è un'unica organizzazione costituita da tre distinte residenze che sono tra loro collegate da una lunga passeggiata, dove si trovano i servizi comuni e alle cui estremità sono collocate la cucina e la chiesa.

#### UBICAZIONE:

Le residenze si trovano a Treviso.

#### CAPACITÀ RICETTIVA E TIPOLOGIA DI UTENZA:

Il Centro Servizi (RACT) è una struttura innovativa formata da tre residenze di 80 posti letto ciascuna ognuna delle quali suddivise in 4 nuclei residenziali..

La prima Residenza (San Tommaso) si occupa di assistenza ad anziani lucidi con problemi funzionali, la seconda (SS Quaranta) di anziani con grave compromissione sanitaria, la terza (Altinia) di anziani affetti da demenza. L'ultima residenza è dedicata all'assistenza alle persone affette da demenza e Alzheimer.

#### MODALITÀ DI GESTIONE

La Cooperativa Orchidea Infermieri, gestisce tramite appalto con l'IPAB ISRAA di Treviso il servizio infermieristico. Il modello condiviso con l'IPAB su cui si ispira la cooperativa per offrire un buon servizio infermieristico, è "La cura centrata sulla persona" la quale filosofia d'approccio può essere così sintetizzata: lavoro per progetti, valutazione multidimensionale, lavoro in Equipe. Attraverso questo approccio gli infermieri all'interno dei nuclei, lavorano in rete con tutte le altre figure professionali dell'Ente.

<b>COOP EROGATRICE DEL SERVIZIO</b>	<b>Orchidea Infermieri</b>
<b>SETTORE DI INTERVENTO</b>	<b>AREA ANZIANI</b>
<b>ANNO DI AVVIO</b>	<b>2006</b>
<b>AZIENDA ULSS DI PERTINENZA</b>	<b>Azienda Ulss 2 Marca Trevigiana</b>
<b>FIGURE PROFESSIONALI PRESENTI</b>	<b>22 Infermieri</b>
<b>CAPACITÀ RICETTIVA</b>	<b>248 posti letto + 10 posti diurni</b>
<b>TIPO DI RAPPORTO</b>	<b>Appalto Servizio Infermieristico</b>
<b>ORE LAVORATE 2017</b>	<b>37.120,2</b>
<b>TIPO DI SERVIZIO</b>	<b>Residenziale h 24</b>



## ISRAA - RESIDENZA ROSA ZALIVANI

### DEFINIZIONE:

Il Zalivani è un moderno centro di servizi di nuova costruzione. La struttura si articola in tre piani ed offre ampi spazi di movimento, anche in terrazze aperte.

### UBICAZIONE:

La residenza si trova a Treviso.

<b>COOP EROGATRICE DEL SERVIZIO</b>	<b>Orchidea Infermieri</b>
<b>SETTORE DI INTERVENTO</b>	<b>AREA ANZIANI</b>
<b>ANNO DI AVVIO</b>	<b>2006</b>
<b>AZIENDA ULSS DI PERTINENZA</b>	<b>Azienda Ulss 2 Marca Trevigiana</b>
<b>FIGURE PROFESSIONALI PRESENTI</b>	<b>9 Infermieri</b>
<b>CAPACITA' RICETTIVA</b>	<b>120 posti letto</b>
<b>TIPO DI RAPPORTO</b>	<b>Appalto Servizio Infermieristico</b>
<b>ORE LAVORATE 2017</b>	<b>15.896</b>
<b>TIPO DI SERVIZIO</b>	<b>Residenziale h 24</b>

### CAPACITA' RICETTIVA E TIPOLOGIA DI UTENZA

Il centro è articolato in 4 nuclei di 30 posti letto ciascuno, per un totale di 120 posti letto. Un nucleo è dedicato alla cura delle persone affette da demenza, uno per persone con compromissione sanitaria, due per persone con problemi funzionali.

### MODALITA' DI GESTIONE

La Cooperativa Orchidea Infermieri, gestisce tramite appalto con l'IPAB ISRAA di Treviso il servizio infermieristico. Il modello condiviso con l'IPAB su cui si ispira la cooperativa per offrire un buon servizio infermieristico, è "La cura centrata sulla persona" la quale filosofia d'approccio può essere così sintetizzata: "Il lavoro per progetti" "La valutazione multidimensionale" e "Il lavoro in Equipe". Attraverso questo approccio gli infermieri all'interno dei nuclei, lavorano in rete con tutte le altre figure professionali dell'Ente.



## ISRAA - ISTITUTO MENEGAZZI

### DEFINIZIONE:

L'istituto Menegazzi è un centro servizi che ospita anziani non autosufficienti residenti in nuclei abitativi differenziati per tipologia omogenea, ovvero aggregati sulla base di problematiche tendenzialmente analoghe.

UBICAZIONE: La residenza si trova a Treviso.

<b>COOP EROGATRICE DEL SERVIZIO</b>	<b>Orchidea Infermieri</b>
<b>SETTORE DI INTERVENTO</b>	<b>AREA ANZIANI</b>
<b>ANNO DI AVVIO</b>	<b>2006</b>
<b>AZIENDA ULSS DI PERTINENZA</b>	<b>Azienda Ulss 2 Marca Trevigiana</b>
<b>FIGURE PROFESSIONALI PRESENTI</b>	<b>22 Infermieri</b>
<b>CAPACITA' RICETTIVA</b>	<b>224 posti letto</b>
<b>TIPO DI RAPPORTO</b>	<b>Appalto servizio Infermieristico</b>
<b>ORE LAVORATE 2017</b>	<b>35.936</b>
<b>TIPO DI SERVIZIO</b>	<b>Residenziale</b>

### CAPACITA' RICETTIVA E TIPOLOGIA DI UTENZA

La struttura ospita 244 ospiti non autosufficienti. Il centro di servizi è molto articolato ed all'interno trovano sede 7 nuclei residenziali, dislocati in quattro piani fuori terra:

- Il nucleo Fiordaliso, ospita 43 anziani prevalentemente lucidi con problemi funzionali e alcuni posti temporanei (RIO);
- Il nucleo Iride, ospita 21 anziani affetti da demenza moderata/severa. In questo nucleo è presente un centro diurno integrato per 12 posti. Il nucleo Arancio, ospita 43 persone affette da demenza in fase avanzata;
- Il nucleo blu, ospita anziani con grave compromissione sanitaria, una sezione per persone in stato vegetativo. Una sezione al primo piano per persone in dimissione ospedaliera protetta;
- Il nucleo Corallo, ospita 41 anziani per persone con grave compromissione sanitaria e ospiti temporanei (RIO);
- Il nucleo Diamante, ospita 31 anziani per persone lucide con problemi funzionali e ospiti temporanei (RIO);
- Il nucleo Edera, ospita 32 anziani con grave compromissione sanitaria e ospiti temporanei (Rio).

### MODALITA' DI GESTIONE:

La Cooperativa Orchidea Infermieri, gestisce tramite appalto con l'IPAB ISRAA di Treviso il servizio infermieristico. Il modello condiviso con l'IPAB su cui si ispira la cooperativa per offrire un buon servizio infermieristico, è "La cura centrata sulla persona" la quale filosofia d'approccio può essere così sintetizzata: "Il lavoro per progetti" "La valutazione multidimensionale" e "Il lavoro in Equipe". Attraverso questo



approccio gli infermieri all'interno dei nuclei, lavorano in rete con tutte le altre figure professionali dell'Ente. Da luglio 2015 è stato istituito il trasporto anziani per il Centro Diurno Menegazzi.



## ISRAA - CASA ALBERGO SALCE

### DEFINIZIONE:

La Casa Albergo è un centro servizi che offre un'ampia gamma di servizi e protezione, diversi e flessibili, a seconda delle reali ed effettive necessità, sempre su libera scelta e tali comunque da garantire una buona qualità di vita.

### UBICAZIONE:

La struttura sorge all'interno delle mura del centro storico di Treviso.

<b>COOP EROGATRICE DEL SERVIZIO</b>	<b>Orchidea Infermieri</b>
<b>SETTORE DI INTERVENTO</b>	<b>AREA ANZIANI</b>
<b>ANNO DI AVVIO</b>	<b>2006</b>
<b>AZIENDA ULSS DI PERTINENZA</b>	<b>Azienda Ulss 2 Marca Trevigiana</b>
<b>FIGURE PROFESSIONALI PRESENTI</b>	<b>7 Infermieri</b>
<b>CAPACITA' RICETTIVA</b>	<b>168 posti letto</b>
<b>TIPO DI RAPPORTO</b>	<b>Appalto servizio infermieristico</b>
<b>TIPO DI SERVIZIO</b>	<b>Residenziale</b>

### CAPACITA' RICETTIVA E TIPOLOGIA DI UTENZA

La struttura è dotata oggi di 168 posti letto di cui 126 rivolti ad anziani autosufficienti e 42 dedicati ad anziani non autosufficienti.

### MODALITA' DI GESTIONE

La Cooperativa Orchidea Infermieri, gestisce tramite appalto con l'IPAB ISRAA di Treviso il servizio infermieristico. Il modello condiviso con l'IPAB su cui si ispira la cooperativa per offrire un buon servizio infermieristico, è "La cura centrata sulla persona" la quale filosofia d'approccio può essere così sintetizzata: "Il lavoro per progetti" "La valutazione multidimensionale" e "Il lavoro in Equipe". Attraverso questo approccio gli infermieri all'interno dei nuclei, lavorano in rete con tutte le altre figure professionali dell'Ente



## COMUNITÀ ALLOGGIO ESTENSIVA VIA RIMINI

**DEFINIZIONE:** Struttura residenziale sociosanitaria destinata all'assistenza ed alla riabilitazione di utenti con problematiche psichiatriche che risiedono nel territorio di pertinenza della Azienda Ulss.

**UBICAZIONE:** La comunità è situata a Mogliano Veneto, nel quartiere residenziale S. Marco, una zona molto tranquilla e vicina ai servizi.

<b>COOP EROGATRICE DEL SERVIZIO</b>	<b>ORCHIDEA</b>
<b>SETTORE INTEVENTO</b>	<b>AREA SALUTE MENTALE</b>
<b>ANNO DI AVVIO</b>	<b>2013</b>
<b>AZIENDA ULSS DI PERTINENZA</b>	<b>Azienda Ulss 2 Marca Trevigiana</b>
<b>CLIENTE</b>	<b>Azienda Ulss 2 tramite Consorzio Restituire</b>
<b>FIGURE PROFESSIONALI PRESENTI</b>	<b>8 Operatori Socio Sanitari 1 Educatore PT 1 Coordinatore 1 Infermiere 1 Psicologo psicoterapeuta</b>
<b>CAPACITÀ RICETTIVA</b>	<b>15 posti letto</b>
<b>TIPO DI RAPPORTO</b>	<b>Appalto ATi Altamira</b>
<b>ORE LAVORATE 2017</b>	<b>14.320</b>
<b>TIPO DI SERVIZIO</b>	<b>Residenziale 24 ore</b>

**CAPACITA' RICETTIVA E TIPOLOGIA DI UTENZA:** La struttura accoglie sino ad un massimo di 15 utenti con scarsi livelli di autonomia sociale e personale, che necessitano di un progetto riabilitativo a lungo termine e per i quali è necessaria una assistenza continua sulle 24 h. La comunità è nata con l'inserimento di utenti provenienti dall'ex-ospedale psichiatrico. Nel corso degli anni sono state inserite persone provenienti dal territorio.

### MODALITA' DI GESTIONE:

L'accesso alla struttura avviene tramite invio dell'equipe del CSM secondo un Progetto Individualizzato condiviso con l'utente. La Comunità è gestita dalla Cooperativa e rientra nell'Appalto che il Consorzio "Restituire" ha con l'azienda Ulss 9 di Treviso.

La sua finalità è l'accoglienza di utenti che devono svolgere un percorso riabilitativo sia per quanto concerne la gestione della vita quotidiana sia per quanto riguarda la vita lavorativa.

La struttura si caratterizza per la sua apertura al territorio con varie attività di integrazione con diversi gruppi formali e informali del paese.



## RSA per Disabili “NOI CON VOI” – Mogliano Veneto

### DEFINIZIONE:

Servizio Residenziale dedicato alla accoglienza di disabili con gravi limitazioni di autonomie sia fisiche che mentali.

### UBICAZIONE:

La struttura è situata a Mogliano V.to al piano terra dell'Istituto C.Gris, in zona tranquilla immersa nel verde e ad un paio di chilometri dal centro cittadino.

### CAPACITA' RICETTIVA E TIPOLOGIA DI OSPITI:

La capacità recettiva è di 30 posti letto; la struttura è attualmente organizzata in due nuclei contigui, uno da 20 pl ed uno da 10 pl. ed ospita persone provenienti da un'altra RSA del territorio, ora dismessa. La Rsa accoglie disabili adulti con gravi limitazioni di autonomia ed elevate necessità assistenziali socio sanitarie residenti nel territorio dell'A.Ulss 9.

<b>COOP EROGATRICE DEL SERVIZIO</b>	<b>ORCHIDEA</b>
<b>SETTORE INTEVENTO</b>	<b>AREA DISABILITA'</b>
<b>ANNO DI AVVIO</b>	<b>Aprile 2016</b>
<b>AZIENDA ULSS DI PERTINENZA</b>	<b>Azienda Ulss 2 Marca Trevigiana</b>
<b>CLIENTE</b>	<b>Azienda Ulss 2 tramite Consorzio Restituire</b>
<b>FIGURE PROFESSIONALI PRESENTI</b>	<b>21 Operatori Socio Sanitari 2 Educatore 2 Coordinatori Nucleo 5 Infermiere 2 Fisioterapisti 1 Psicologo/Resp RSA</b>
<b>CAPACITÀ RICETTIVA</b>	<b>30 posti letto</b>
<b>TIPO DI RAPPORTO</b>	<b>Appalto ATi Altamira</b>
<b>ORE LAVORATE 2015</b>	<b>28.000</b>
<b>TIPO DI SERVIZIO</b>	<b>Residenziale 24 ore</b>

### MODALITA' DI GESTIONE:

La struttura è gestita dalla Cooperativa dall'Aprile del 2016 e rientra nell'Appalto che il Consorzio „Restituire“ ha con L'Azienda Ulss 9 di Treviso. In ragione della tipologia di utenza, la Rsa è per gli ospiti che accolti un luogo di vita dove possono trovare assistenza e supporto qualificato.

Il servizio si caratterizza perchè organizzato per rispondere ai bisogni della persona intesa nella sua globalità: la metodologia di osservazione e progettazione basata sull'utilizzo dell'ICF (Classificazione Internazionale del Funzionamento della Disabilità e della Salute) e la presenza di una équipe multidisciplinare consentono un approccio di lavoro integrato alla persona ed all'ambiente inteso come potenziale facilitatore o barriera alla partecipazione.

L'A. Ulss 9 fornisce la presenza quotidiana in struttura del Medico di base che ha la presa in carico di tutti gli ospiti.





## COMUNITA' ALLOGGIO "CA' delle ROSE" – Mogliano Veneto

### DEFINIZIONE:

La Comunità Alloggio "Ca' delle Rose" è una struttura residenziale socio-sanitaria sulle 24 h nata per accogliere persone adulte con disabilità provenienti dall'Istituto "Gris" in attuazione dell'accordo di programma ex DGR 2141 del 2006 - che prevedeva la realizzazione di un piano di riorganizzazione complessiva per il superamento della "Grande Struttura", garantendo la continuità assistenziale delle persone coinvolte. La finalità è l'accoglienza e la gestione della vita quotidiana, orientata alla tutela della persona, allo sviluppo delle abilità sociali e alla riabilitazione, o anche alla realizzazione di esperienze di vita autonoma.

<b>COOP EROGATRICE DEL SERVIZIO</b>	<b>ORCHIDEA</b>
<b>SETTORE INTEVENTO</b>	<b>AREA DISABILITA'</b>
<b>ANNO DI AVVIO</b>	<b>Ottobre 2017</b>
<b>AZIENDA ULSS DI PERTINENZA</b>	<b>Azienda Ulss 2 Marca Trevigiana</b>
<b>CLIENTE</b>	<b>Azienda Ulss 2 tramite Consorzio Restituire</b>
<b>FIGURE PROFESSIONALI PRESENTI</b>	<b>21 Operatori Socio Sanitari 2 Coordinatori Nucleo 5 Infermiere 1 Psicologo/Resp RSA</b>
<b>CAPACITÀ RICETTIVA</b>	<b>12 posti letto</b>
<b>TIPO DI RAPPORTO</b>	<b>Appalto ATi Altamira</b>
<b>ORE LAVORATE 2017</b>	<b>399</b>
<b>TIPO DI SERVIZIO</b>	<b>Residenziale 24 ore</b>

### CAPACITA' RICETTIVA E TIPOLOGIA DI OSPITI:

"Ca' delle Rose" è oggi in grado di accogliere anche persone adulte disabili provenienti dal territorio dell'ULSS 2 Marca Trevigiana.

### UBICAZIONE:

La comunità è una casa singola molto spaziosa ed accogliente, situata all'interno di un contesto residenziale al centro della cittadina di Mogliano V.to.

### MODALITA' DI GESTIONE:

L'équipe è multidisciplinare ed è composta da: 1 psicologo responsabile del servizio, 3 educatori (uno dei quali con funzione di coordinamento della struttura), 8 operatori socio-sanitari e 1 infermiere professionale. Viene garantita la presenza di un medico psichiatra del CSM che accede settimanalmente al servizio ed è responsabile della terapia farmacologica degli ospiti; per le necessità prettamente sanitarie gli ospiti accedono al Medico di Medicina Generale come qualsiasi cittadino.

Da ottobre del 2017 Orchidea ha iniziato a fornire la figura dello psicologo, dell'infermiere e di 1 operatore socio sanitario in attesa della gestione dell'intero servizio a partire dal 1 gennaio 2108.



## **CENTRO DI SERVIZI “C. COSULICH” dell’ASSOCIAZIONE CA DEI FIORI- Casale sul Sile**

### **DEFINIZIONE:**

E' una struttura residenziale destinata quasi totalmente ad anziani non autosufficienti, non più assistibili al proprio domicilio, che assicura trattamenti socio-assistenziali e sanitari di base, tesi al riequilibrio di situazioni deteriorate di natura sia fisica che psichica.

### **UBICAZIONE:**

La struttura si trova nel centro di Casale sul Sile.

<b>COOP EROGATRICE DEL SERVIZIO</b>	<b>Orchidea Infermieri</b>
<b>SETTORE DI INTERVENTO</b>	<b>AREA ANZIANI</b>
<b>ANNO DI AVVIO</b>	<b>2010</b>
<b>AZIENDA ULSS DI PERTINENZA</b>	<b>Azienda Ulss 2 Marca Trevigiana</b>
<b>FIGURE PROFESSIONALI PRESENTI</b>	<b>6 Infermieri</b>
<b>TIPO DI RAPPORTO</b>	<b>Contratto</b>
<b>ORE LAVORATE 2017</b>	<b>12.687,2</b>
<b>TIPO DI SERVIZIO</b>	<b>Residenziale 24 ore</b>

### **CAPACITA' RICETTIVA E TIPOLOGIA DI OSPITI:**

La struttura ha una capacità di offerta di 53 posti letto di cui 100 circa convenzionati con l'A.Ulss n. 9 di Treviso.

### **MODALITA' DI GESTIONE**

Orchidea Infermieri gestisce il servizio Infermieristico della struttura.

